

L'AS DE TRÈFLE ^{N°} 57

LE MAGAZINE DE LA FÉDÉRATION FRANÇAISE DE BRIDGE

MAI

2026

NICOLAS LHUISSIER

SINGULIER ET PLURIEL

Curieux, intense, inclassable,
Nicolas Lhuissier compose sa vie,
entre bridge et musique,
comme il joue avec liberté,
exigence et passion.



BUREAU DES LÉGENDES
HERVÉ MOUIEL

SITE FFB :
DU NOUVEAU !

 **FFB**
FÉDÉRATION
FRANÇAISE
DE BRIDGE



Festival international de BRIDGE « LES ALPAGES » **megève** 6-7-8-9 AOÛT 2026

TOURNOI PAR PAIRES arbitré par Florent LEROUX :
MIXTE/PAIRE DAMES ▶ 6 ET 7 AOÛT - OPEN ▶ 8 ET 9 AOÛT

De nombreux prix et lots offerts par nos sponsors sont à gagner,
avec classement Scratch - Performance (IC max de la paire : 136) - Challenge (IC max de la paire : 82).

Open : 1^{er} prix • Scratch : 1 500 € • Performance : 600 € • Challenge : 400 €

Open : 2^e prix • Scratch : 1 000 € • Performance : 300 € • Challenge : 200 €

Mixte/Paire Dames : 1^{er} prix • Scratch : 1 000 € • Performance : 300 € • Challenge : 200 €

Mixte/Paire Dames : 2^e prix • Scratch : 500 € • Performance : 200 € • Challenge : 100 €

Tous ces prix s'entendent par paire (sur une base de 30 tables) et ne sont pas cumulables entre Scratch, Performance et Challenge.

Alexandre KILANI commentera les donnes les plus remarquables.

INFORMATIONS PRATIQUES

TOURNOI MIXTE/PAIRE DAMES

en 2 sessions ▶ 6 Août : 16h / 7 Août : 14h30

Remise des prix après tournoi

Apéritif dînatoire offert par le club

TOURNOI OPEN

en 2 sessions ▶ 8 Août : 16h / 9 Août : 14h30

Remise des prix après tournoi

Grand buffet offert par le club à tous les participants

Lieu : Chalet de La Livraz • 1250, Route de la Côte 2000 • 74120 Megève

Participation : 60 €/pers./tournoi ou 100 €/pers. pour les 2 tournois. **Règlement** : sur place par chèque ou espèces.

FORMULAIRE D'INSCRIPTION

soit sur le site bridge-club-megève.com à la page « Festival », soit sur le site **FFB** page « Calendrier » onglet « Festival »,
soit par mail à bridgemegève@wanadoo.fr

Date limite d'inscription : selon possibilité d'accueil et au plus tard le 5 août



L'AS DE TRÈFLE

Numéro 57 | MAI 2026



4

Site FFB

Mieux pour les licenciés

14

Nicolas Lhuissier
un champion
toutes catégories



18

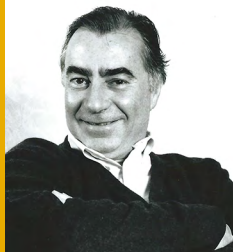
International

Le bridge à deux voix :
Eric Laurant
et Franck Riehm

20

Bureau des légendes

Une légende française :
Hervé Mouiel



L'ÉDITO DE...

Franck Riehm

Président de la FFB

« LES TRICHEURS NE CONNAISSENT PAS LA VRAIE JOIE DE GAGNER. »
Maurice Sachs

On m'a souvent dit qu'il ne fallait pas parler de la triche au bridge et que cela abîmait notre image. Je ne partage pas cette vision : nous devons être parfaitement transparent et vous "parfaitement informés". Vous disposez ainsi :

- D'une adresse dédiée signalement@ffbridge.fr permettant à tout joueur, confronté à un doute sérieux sur un comportement non éthique, de le signaler, de manière anonyme mais documentée. Cela vaut pour le jeu en ligne comme pour le jeu en présentiel.
- D'une organisation structurée à tous niveaux pour traiter de tous les cas de comportement non éthique : commissions des litiges dans les clubs, Chambres Régionales (CRED), Chambres Nationale et Fédérale d'Éthique et de Discipline (CFED et CNED). ATTENTION, vous n'avez ni le droit, ni la légitimité d'accuser un autre joueur de tricherie. En cas de doute - hésitation suspecte, comportement inapproprié - un seul réflexe : faire appel à l'arbitre. C'est son rôle. Il agit dans le cadre du code du bridge, parfaitement clair et détaillé. Et s'il l'estime nécessaire, il établira un rapport qu'il transmettra à l'instance dédiée.

Au bridge la chance reste marginale, chacun jouant avec les mêmes cartes. C'est précisément pour cela que l'éthique y est fondamentale. Je vous invite donc à être vigilants sans excès et à laissez les arbitres faire leur travail. Accuser un adversaire après un mauvais coup ne grandit personne. Bien au contraire. Mon expérience m'a appris une chose simple : ceux qui trichent finissent toujours par être rattrapés parce qu'ils oublient, à un moment ou un autre... qu'ils trichent.

Enfin, tous les comportements non conformes ne relèvent pas de la triche. Il peut s'agir de maladresses, d'erreurs, de méconnaissance des règles, notamment chez les joueurs moins aguerris. Dans ces situations, je demande de faire preuve de discernement, sans dramatiser. Une explication calme, un mot bienveillant suffisent souvent à transformer une erreur en moment d'apprentissage. Notre responsabilité est immense : chaque attitude brutale peut décourager un nouveau joueur. Et nous savons à quel point le renouvellement de notre communauté est essentiel. L'image du bridge ne se construit pas uniquement dans nos actions de communication ou de développement mais chaque jour, à chaque table et dans chaque club. Elle dépend de nous tous. À nous de faire vivre un bridge intègre et bienveillant. C'est à cette condition que nous continuerons à attirer, former et fidéliser de nouveaux joueurs. Et c'est ainsi que nous porterons, ensemble, les vraies valeurs de notre jeu.

Et aussi...

6 Actus 10 Jeunes

11 Assises du bridge 12 Tour des comités

13 Médias 24 Je débute... 27 Jouer

36 Arbitre 38 Agenda

L'AS DE TRÈFLE

LE MAGAZINE DE LA FÉDÉRATION FRANÇAISE DE BRIDGE | N°57 - Mai 2026

FFB - 20, quai Carnot 92210 Saint-Cloud. Téléphone : 01 55 57 38 00. E-mail : asdetrefle@ffbridge.fr

Horaires d'ouverture de l'accueil : du lundi au vendredi, de 9h00 à 12h30 et de 13h30 à 17h00.

Directeur de la publication : Franck Riehm. Rédaction : Agnès Fabre - agnes.fabre@ffbridge.fr, Hélène Vivier - T : 01 55 57 38 39 - helene.vivier@ffbridge.fr. Responsable technique bridge : Pierre Saporta. Comité de rédaction : Valérie Besse, Agnès Fabre, Serge Plasterie, Franck Riehm, Pierre Saporta, Hélène Vivier. Ont collaboré à ce numéro : Jean-Paul Balian, Michel Bessis, Vincent Combeau, François Combescure, Jean-Pierre Desmoullins, Nathalie Frey, Manuel Prunier, Sabine Rolland, Pierre Saporta, Catherine Subra. Graphisme : Franck Arotcharen.

Imprimeur : SAS Le Réveil de la Marne, 4 rue Henri Dunant B.P. 120 - 51204 Epernay cedex. Prochain numéro de *L'As de Trèfle* en septembre 2026.

L'ÉVOLUTION DU SITE INTERNET DE LA FÉDÉRATION FRANÇAISE DE BRIDGE

CE QU'IL FAUT SAVOIR, SIMPLEMENT.

Vous utilisez régulièrement le site internet de la Fédération Française de Bridge pour vous inscrire aux tournois, consulter vos résultats ou votre classement ?

À partir de l'été 2026,

ce site évolue sensiblement.

Notre ambition ? Vous simplifier la vie !



POURQUOI LE SITE CHANGE-T-IL ?

CETTE TRANSFORMATION RÉPOND À PLUSIEURS OBJECTIFS :

- ▶ **Mieux vous servir** : le nouveau site est plus clair et plus simple à utiliser.
- ▶ **Renforcer la sécurité** : vos données personnelles sont mieux protégées (cybersécurité et respect du RGPD).
- ▶ **Moderniser l'outil** : l'ancien site arrive en fin de course.
- ▶ **Une navigation plus confortable** : l'interface est plus lisible et plus ergonomique.
- ▶ **Un site adapté au téléphone** : désormais vous consultez le site facilement sur smartphone ou tablette en utilisant l'application FFBridge.



CE QUI CHANGE CONCRÈTEMENT ?

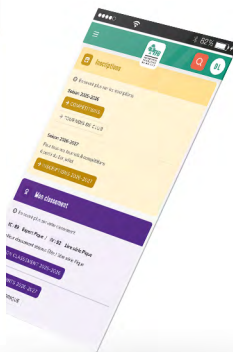
LES INSCRIPTIONS AUX TOURNOIS

- ▶ **Un seul accès** pour toutes vos inscriptions, quel que soit le tournoi ou la compétition.
- ▶ **Des propositions personnalisées** : les tournois affichés correspondent à votre profil de joueur.
- ▶ **Accès direct au jeu en ligne**, sans multiplier les clics.

UNE TRANSITION COURTE ET EN DOUCEUR

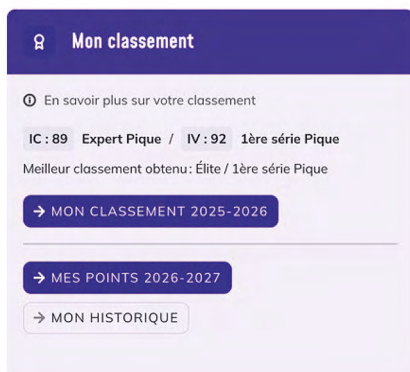
Entre fin mai 2026 et le 30 juin 2026, deux espaces cohabitent :

- ▶ Pour vous inscrire à un **tournoi qui se joue à partir du 1^{er} juillet 2026** :
 - cliquez sur le bouton **“INSCRIPTIONS 2026/2027”**.
 - vous êtes dirigé vers le **nouvel espace licencié**.
- ▶ Pour un **tournoi qui se joue avant le 1^{er} juillet 2026** :
 - utilisez les boutons **“COMPÉTITIONS”** ou **“TOURNOIS DE CLUB”**.
 - l’inscription se fait dans **l’espace actuel**.



LE CLASSEMENT 2025/2026

- ▶ **Dès le 7 juillet 2026** votre classement est visible dans le nouvel espace.
- ▶ **Les résultats des tournois joués en 2026/2027** sont disponibles sur le nouveau site, et uniquement sur celui-ci.



UNE APPLICATION

Une **application mobile ffbriidge** complète ce nouvel espace. Elle permet d’accéder encore plus facilement à vos informations, directement depuis votre téléphone.

▶ **À télécharger ici :**



EN RÉSUMÉ

Le site change pour être plus simple, plus sûr et plus moderne.

Une période de transition est prévue pour vous accompagner en douceur.

Rien ne disparaît : vous avez toujours accès à vos informations.

QUAND LE BRIDGE DEVIENT UNE VITAMINE DU QUOTIDIEN



JEAN-PIERRE FARGETTE (AU CENTRE), HOMME DE TERRAIN, ANIME LUI-MÊME LES SÉANCES DE BRIDGE, ICI AVEC UN AUTRE PILIER DE L'ASSOCIATION, CORINNE ARNAUD.

Depuis deux décennies, *Vitamine Bridge* apporte sourire, partage et stimulation aux seniors.

Jean-Pierre Fargette, fondateur de l'association, nous raconte les coulisses de cette aventure humaine...

APRÈS 20 ANS DE PARTENARIAT ENTRE LA FFB ET VITAMINE BRIDGE, QUEL BILAN PEUT-ON FAIRE ?

Jean-Pierre Fargette : Traditionnellement, une vitamine améliore la santé des personnes qui l'utilisent. *Vitamine Bridge* améliore le bien-être des bridgeurs qui vivent dans les résidences seniors. Leurs soucis sont liés à leur âge, à leur santé, à leur mobilité et nous conduisent à organiser les animations bridge dans les résidences.

COMMENT LES ANIMATIONS VITAMINE BRIDGE SE SITUENT-ELLES PAR RAPPORT À L'ACTIVITÉ DES CLUBS, QUELLES SONT LES PASSERELLES ?

J.-P. F. : Nous incitons les résidents, qui souhaitent progresser et faire des tournois, à aller dans un club proche de leur résidence. Parallèlement, nous proposons aux licenciés FFB de partager leurs connaissances du bridge en étant, de temps en temps, animateurs *Vitamine Bridge* dans une résidence proche de leur domicile.

QU'ATTENDENT LES RÉSIDENTS D'UNE ACTIVITÉ BRIDGE ?

J.-P. F. : Leur motivation principale est de jouer pour leur plaisir dans une ambiance conviviale et amicale. Leur niveau de bridge n'est pas homogène : une aide est indispensable. Pour y répondre, les animateurs *Vitamine Bridge* supervisent le jeu et donnent des explications en fonction des besoins.

LE CONTEXTE DES ANIMATIONS VITAMINE BRIDGE DIFFÈRE DONC DU BRIDGE CONVENTIONNEL PRATIQUÉ DANS LES CLUBS.

J.-P. F. : En effet, la présence d'un animateur modifie le comportement des joueurs qui peuvent, à tout moment, demander conseil et aide. Les résidents se comportent comme de grands enfants enthousiastes et sont peu exigeants sur le plan technique. L'ambiance générale est orientée vers la détente, les sourires et l'humour plutôt que vers l'antagonisme entre partenaires et adversaires.

RENCONTREZ-VOUS DES SITUATIONS ORIGINALES ?

J.-P. F. : Oui, je citerai un exemple : il est arrivé qu'aucun des quatre joueurs ne se souviennent plus du contrat joué ! C'est la raison pour laquelle nous préconisons de laisser la dernière carte d'enchère sur la table pour qu'elle reste visible par tous, pendant le jeu.

QUELLES SONT LES PARTICULARITÉS DE VOTRE ACTIVITÉ ?

J.-P. F. : Notre activité est pérenne : joueurs et animateurs entretiennent une relation amicale et complice (plus de 10 ans dans plus d'une dizaine de résidences). Pour chaque résidence, nous constituons une équipe d'animateurs de manière que chacun intervienne deux heures, une ou deux fois par mois (hors vacances scolaires). Des centaines d'animateurs réunissent, chaque semaine, plusieurs centaines de résidents bridgeurs dans toute la France.

QU'APPORTE VITAMINE BRIDGE AUX ANIMATEURS ?

J.-P. F. : C'est une nouvelle activité qui enrichit leur bridge en étant utile, agréable, souple, légère, altruiste et valorisante.

COMMENT VOYEZ-VOUS L'AVENIR ?

J.-P. F. : Je vois l'avenir positivement : il y a en France plus de mille résidences seniors et plus de mille clubs de bridge et les seniors ont besoin du bridge. Je connais une dizaine de joueurs centenaires qui jouent cinq fois par semaine, le bridge est vital pour eux, il le sera peut-être aussi pour nous. Depuis 20 ans, ma principale activité est de remplacer un animateur manquant dans une équipe *Vitamine Bridge* ; c'est une nouvelle manière de profiter des bienfaits du bridge.

Si vous êtes intéressés pour participer aux animations, contactez vitaminebridge@gmail.com



ROAD TO RIGA



Riga sera le centre du bridge européen en juillet prochain. La capitale lettone accueillera successivement les championnats d'Europe par équipes Open, Dames, Mixte et Senior du 27 juin au 7 juillet, à partir du 9 juillet, les compétitions jeunes prendront le relais avec les championnats d'Europe U26 Women, U16, U21, U26 et U31 Open.

Objectifs : gagner, bien sûr ! Mais parmi les enjeux, dans toutes les épreuves, une qualification pour les prochains mondiaux serait un minimum pour chacune de nos formations. Point d'orgue de cette quinzaine : les 6 et 7 juillet, les derniers jours de compétition seront à suivre en direct sur *Twitch* ([Twitch.tv/FFBridge](https://www.twitch.tv/FFBridge)). Commentées en live, ces retransmissions permettront de vivre au plus près le dénouement de l'Euro et les finales chez les "grands".

CHAMPIONNAT D'EUROPE - RIGA 2026

ÉQUIPE DE FRANCE OPEN

27 JUIN-7 JUILLET

Thomas Bessis, Cédric Lorenzini, Léo et Jérôme Rombaut, Julien Bernard, Nicolas Lhuissier.

Capitaine : Sylvie Gombert.

ÉQUIPE DE FRANCE U31

9-16 JUILLET

Luc Bellicaud, Romaric Guth, Maxence Fragola-Jarjaille, Nao Tabata, Théo Guillemin, Arthur Boulin.

Capitaine : Lionel Sebbane.

ÉQUIPE DE FRANCE DAME

1^{er}-7 JUILLET

Margaux Kurek Beaulieu, Anaïs Leleu, Sabine Rolland, Catherine Sarian, Marion Canonne, Mathilde Thuillez.

Capitaine : Vanessa Réess.

ÉQUIPE DE FRANCE U26

9-16 JUILLET

Farès Ait-Mouhoub, Margaux Kurek-Beaulieu, Romain Bloch, Esteban Vallet, Eulalie Bonin, Arthur Libbrecht.

Capitaine : Godefroy de Tessières.

ÉQUIPE DE FRANCE MIXTE

1^{er}-7 JUILLET

Bénédicte et Philippe Cronier, Donatella Halfon, Frédéric Volcker, Emmanuelle Monod, Erick Mauberquez.

Capitaine : Philippe Molina.

ÉQUIPE DE FRANCE GIRLS

9-16 JUILLET

Clara Bouton, Saveria Garcia, Maeva Bultel, Zoey Mauberquez, Elise Nugues-Blouvac, Wilhelmine Schlumberger.

Capitaine : Marion Canonne.

ÉQUIPE DE FRANCE SENIOR

1^{er}-7 JUILLET

Marc Bompis, Philippe Soulet, Michel Abecassis, Alain Levy, Philippe Chottin, Dominique Pilon.

Capitaine : Guy Lasserre.

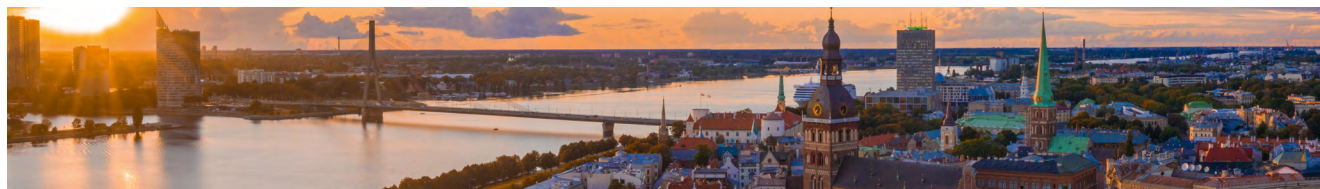
ÉQUIPE DE FRANCE U16

9-16 JUILLET

Arnaud de Vachon, Sylvestre de Tarragon, Milan Goubier, Léon Allebone Clouet, Eliot Vincent, Léonard Duchaux.

Capitaine : Thibaud Vincenot.

ÉQUIPE DE FRANCE U21 Composition de l'équipe à venir courant mai.



PARTENAIRES

AVEC COLOSSE AUX PIEDS D'ARGILE CONTRE LES VIOLENCES



La Fédération Française de Bridge s'engage pour une pratique sûre et respectueuse. Depuis septembre 2025, elle est partenaire de l'association *Colosse aux pieds d'argile* afin de renforcer la prévention et la lutte contre les violences sexistes et sexuelles et le harcèlement.

Ce partenariat prévoit sensibilisation, formation des encadrants et accompagnement des victimes pour garantir un environnement protecteur à tous les pratiquants.

► En savoir +

LE CHIFFRE

18246 réponses : une mobilisation exceptionnelle !

En janvier 2026, 26,7 % des licenciés ont participé à notre grande enquête nationale. Merci à toutes et tous !

Vos retours offrent une vision claire du bridge en France et une base solide pour agir.

► En savoir +

LE BRIDGE FAIT ÉCOLE DANS LE RÉSEAU AEFÉ

aefe

Agence pour
l'enseignement français
à l'étranger



La Fédération Française de Bridge et l'AEFE (Agence pour l'Enseignement Français à l'Étranger) renforcent leur partenariat pour développer le bridge dans les établissements français à l'étranger. Officialisé par Claudia Scherer-Effosse et Franck Riehm, cet accord qui vient d'être renouvelé, vise à soutenir les apprentissages des élèves grâce au Petit Bridge, au Minibrige et au Bridge. Déjà déployé dans plusieurs établissements, le programme favorise logique, mathématiques, coopération et confiance en soi. Le bridge, un atout pédagogique pour les élèves du monde entier !



TWITCH AGAIN !

NE RATEZ PAS LES PROCHAINS RENDEZ-VOUS SUR LA CHAÎNE TWITCH FFBIDGE...

7 MAI

**QUESTIONS
POUR UN BRIDGEUR**
niveau compétition
(1^{re} et 2^e série)
avec *Pierre Saporta*

9/10 MAI

**FINALE INTERCLUBS
1^{re} DIVISION**
commentée en direct

4 JUIN

**QUESTIONS
POUR UN BRIDGEUR**
niveau perfectionnement
(2^e et 3^e série)
avec *Marc Kerlero*

20/21 JUIN

**FINALE COUPE
DE FRANCE**
pour la première fois
la Coupe en live

Un titre ? Une médaille ? La qualification pour les Mondiaux ?

6/7 JUILLET CHAMPIONNATS D'EUROPE PAR ÉQUIPES
avec les Bleus pour les derniers matches de la compétition



À SUIVRE SUR TWITCH.TV/FFBRIDGE

PRÉSIDENTS DE COMITÉ

DU NOUVEAU...

Deux jours à Bordeaux en mode « séminaire » ont permis de rassembler les responsables régionaux autour d'un objectif commun : imaginer l'avenir du bridge en France. Loin des discours formatés, chacun a pu s'exprimer librement sur les difficultés rencontrées, comme le vieillissement des clubs ou le manque de soutien ressenti par certains bénévoles. À travers des ateliers participatifs et des échanges sincères, des pistes concrètes ont émergé, portées par une vraie volonté de coopération entre comités. Ce qui marque surtout, c'est l'engagement et l'énergie de toutes et tous, qui donnent de leur temps pour faire vivre et se développer le bridge.



ÉLUS RÉGIONAUX ET NATIONAUX ENSEMBLE POUR LE DÉVELOPPEMENT DU BRIDGE.

PARIS



Alain
CORIAT

PAYS-DE-LA-LOIRE



Dominique
GOMARD

CHAMPAGNE



Christian
BERNARD

BOURGOGNE-FRANCHE-COMTÉ



Yves
LAPLACETTE

...DES NOUVEAUX

Quatre présidents de comités viennent récemment d'être élus, marquant une étape importante dans l'évolution de la gouvernance régionale. Alain Coriat prend la tête du comité de Paris, succédant à Dominique Portal. Dans les Pays-de-la-Loire (ex-Anjou), Dominique Goumard reprend le flambeau après Jean-Paul Noury. En Champagne, Christian Bernard succède à Jean-Luc Corpart. Enfin, Yves Laplacette devient président du comité de Bourgogne-Franche-Comté, à la suite de Claude Laborier. Un grand merci à ces présidents sortants pour leur investissement, leur énergie et le travail accompli au service du bridge et de ses licenciés. Leur engagement a contribué à structurer et dynamiser les actions sur leurs territoires. Félicitations aux nouveaux élus, qui sauront, par leur expérience et leur vision, poursuivre, développer et entreprendre en lien étroit avec les acteurs locaux et l'ensemble des licenciés.

SUCCÈS ET PERFORMANCE FRANÇAISE AU PREMIER MONDIAL U14 EN LIGNE



LES CHARENTAIS LINO BALESTRA ET SIMON DUPONT VICE-CHAMPIONS WBF

Le 15 mars 2026, la World Bridge Federation a marqué l'histoire avec la première édition en ligne du Championnat du monde des moins de 14 ans. Plus de 200 jeunes joueurs, issus de 15 pays et de 3 continents, se sont retrouvés sur *RealBridge* pour un tournoi accessible et festif, mêlant découverte, compétition et échanges internationaux. Entre emojis, rires et même quelques instants de joyeux chaos, l'événement a illustré toute la vitalité du bridge jeunesse. Côté Français, la performance de Lino Balestra et Simon Dupont mérite d'être saluée. La paire tricolore décroche une brillante 2^e place en Nord-Sud, confirmant le potentiel des jeunes talents français sur la scène mondiale !

SEMAINE DES MATHS : LE BRIDGE À L'HONNEUR

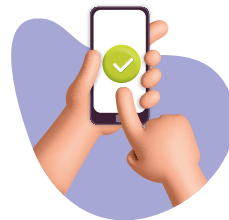


LE CHAMPION DU MONDE PHILIPPE CRONIER ET LES ÉCOLIERS PARISIENS

La semaine des maths, qui s'est déroulée en mars dernier sur le thème de l'égalité, s'est traduite dans de nombreuses régions par des animations bridge auprès des élèves. Le Paris Université Club (PUC) Bridge a brillamment illustré le lien entre sport de l'esprit et mathématiques. Au stade Charléty, enfants et seniors ont partagé une expérience intergénérationnelle autour du jeu, en présence des champions du monde Bénédicte et Philippe Cronier. Cet événement, soutenu par la FFB, le comité de bridge de Paris et l'Académie de Paris, s'inscrit dans une belle dynamique. Les médias relayent également l'information portée par la FFB, *La Croix*, *France Inter* et *Tfou*, ont réalisé des reportages dans différents établissements en France, valorisant le bridge comme outil pédagogique et vecteur de lien social.

► [Écouter le reportage de France Inter](#)

L'AGENDA



CHALLENGE REALBRIDGE



RealBridge

Challenge Realbridge 2

Cadets : 9 mai. Scolaire 2 : 16 mai. Scolaire 1 : 6 juin.

CHAMPIONNAT DE FRANCE CADETS

FFB : 23-24 mai.

FESTIVAL FUNBRIDGE



Prochain rendez-vous festival Été : du 1^{er} au 21 juin.

FINALE NATIONALE CHAMPIONNAT DE FRANCE SCOLAIRE

Mairie du XVI^e-Paris : 13/14 juin.



Des milliers d'adolescents ont participé aux épreuves régionales qualificatives pour la grande finale à Paris, comme ici à Royan.

COLOS : C'EST LA SAISON DES INSCRIPTIONS !

De La Madine au Brudou, les séjours bridge d'été enregistrent encore des inscriptions, mais il faut faire vite. Bridgeurs ou pas, tout le monde est bienvenu dans ces colonies de vacances sur le thème du bridge. Ceux qui savent joueront et les autres découvriront, ensemble ils partageront une même passion. Jeux de plein air, activités sportives, et même boum, tout le programme est organisé comme une vraie colo !

La Madine (Meuse) : 5 au 15 juillet.

Le Brudou (Hautes-Alpes) : 4 au 18 août.

► [En savoir +](#)

À L'ASSEMBLÉE NATIONALE, LE BRIDGE S'IMPOSE DANS LE DÉBAT DE SOCIÉTÉ

Dans le cadre de la Grande Cause Nationale 2026 consacrée à la santé mentale, le bridge s'est invité au cœur du débat public, le 31 mars dernier. Accueillie au Palais Bourbon, la 2^e édition des Assises du bridge a mis en avant les apports concrets de notre jeu dans les politiques de prévention et de cohésion sociale.

Placée sous le haut patronage de Yaël Braun-Pivet, présidente de l'Assemblée nationale, la rencontre s'est tenue en présence notamment de Joséphine Missoffe, députée de la 14^e circonscription et marraine de l'événement, de Éric Laurant, président de l'European Bridge League, et de Franck Riehm, président de la Fédération Française de Bridge et de la World Bridge Federation. Les présidents des comités de bridge étaient également représentés, dont Olivier de Mourgues, président du Conseil des présidents. Expériences de terrain mises en avant, à l'image d'Alain Gallou, président du comité Asmyl, aux côtés de Sébastien Ducouroy et Chantal Garpiel pour le développement de la cité éducative de Montereau, ou encore Anthony Neveux du comité de Champagne ou de Géraldine Gadé, vice-présidente de la FFB, professeur de mathématiques qui intervient dans plusieurs établissements du comité de Charentes-Poitou-Vendée.

Les échanges ont croisé expertises scientifiques, retours de terrain et approches institutionnelles.

Au fil des interventions, une idée ressort clairement : le bridge est bien plus qu'un simple loisir. En mobilisant les fonctions cognitives, en encourageant la coopération et en renforçant les interactions sociales, il s'inscrit dans les réponses à plusieurs enjeux contemporains - vieillissement de la population, isolement ou encore impact de la surexposition aux écrans sur les plus jeunes. Une dynamique en phase avec les groupes de travail pilotés par Valérie Pujol et initiés par la FFB qui se concentrent autour des thèmes "handicap, santé mentale, bien vieillir".



JOSÉPHINE MISSOFFE ET FRANCK RIEHM OUVRENT CES 2^{ES} ASSISES.



OLIVIER DE MOURGUES (CÔTE D'AZUR) ET FRANCK RIEHM



ACTEURS ET SPECTATEURS ATTENTIFS DE CES ASSISES : ERIC LAURANT, EMMANUELLE MONOD ET FRANÇOISE DUPOTY



Les Assises du bridge, la vidéo



PHILIPPE AMOUYEL
PROFESSEUR ET DIRECTEUR
DE LA FONDATION ALZHEIMER

« La pratique régulière du bridge permet de conserver son capital cognitif et de retarder l'apparition des maladies neurodégénératives. »



MARTIN BLACHIER
MÉDECIN DE SANTÉ PUBLIQUE

« Prescrire le bridge aux adolescents pour lutter contre les effets nocifs des écrans : une approche inspirée du Canada à déployer sans attendre. »



PIERRE CORIAT
PROFESSEUR À LA FACULTÉ DE MÉDECINE
PITIÉ-SALPÊTRIÈRE

« De nombreuses études montrent que la plasticité cérébrale est mieux préservée chez les joueurs de bridge que chez les non-pratiquants. »



CHANTAL GARPIEL
CHEFFE DE PROJET OPÉRATIONNELLE
DE LA CITÉ ÉDUCATIVE DE MONTEAU

« Le bridge favorise l'égalité des chances filles-garçons »

Tour des comités

JOYEUX BRIDGE MARCEL !



Marcel Benbassat joue régulièrement au Bridge Club Saint-Honoré à Paris. Il a gagné par deux fois sa ligne Est/Ouest avec deux partenaires différents : le 13 janvier avec Robert Ismir : 63,24% et le 21 janvier avec Valentine Djian : 59,13%... Un sacré mois de janvier pour Marcel qui a fêté ses 97 ans !

FRANCE ANGLETERRE



Comme chaque année, le Bridge Club de Bagnols Marcoule a accueilli une rencontre conviviale entre joueurs français et anglais. La cinquantaine de participants a partagé bien plus qu'un tournoi puisque la journée s'est terminée par une dégustation de spécialités régionales !

BRIDGEURS AU SOMMET !



À 1326 mètres d'altitude, le Bridge Club de Briançon Serre Chevalier ne manque pas d'air... ni de passion ! Depuis 50 ans, il réunit des amateurs venus de toute la France. Avec ses 86 licenciés, ce club perché, le plus haut d'Europe, prouve que le bridge peut aussi se jouer au sommet, entre neige, soleil et convivialité.

COUPE DES CLUBS

Les clubs vainqueurs de la coupe du même nom pour la saison 2024/2025 en 2^e, 3^e et 4^e série ont reçu leur trophée des mains de Martine Marié (FFB). Bravo à tous !



2^e SÉRIE : MICHELLE BABUT ET JEAN-FRANÇOIS FORESTIER, EN PRÉSENCE DE FRANÇOIS HOUIN, PRÉSIDENT DU COMITÉ D'AUVERGNE, DE JACQUES ROBIN, PRÉSIDENT DU BRIDGE CLUB DE ROSIÈRES.



3^e SÉRIE : PATRICK FACHON ET ROGER LEFOLLE, EN PRÉSENCE D'ALAIN KAHN, PRÉSIDENT DU COMITÉ LANGUEDOC-ROUSSILLON ET DE JEAN-CHARLES OLIVAN, PRÉSIDENT DU BRIDGE CLUB BITERROIS.



4^e SÉRIE : YVES CLARIS, PRÉSIDENT COMITÉ LORRAINE, PHILIPPE BARBOT, PRÉSIDENT DU CERCLE DE BRIDGE DE METZ CSAG ET LES GAGNANTS, PATRICIA ET PATRICK DRION.

**Suivez l'émission
BRIDGE CLUB**

présentée par Patrick Chêne
sur la chaîne Sport en France !



DU NOUVEAU DANS LE MONDE DU BRIDGE AVEC BRIDGE.COM



Où puis-je trouver toutes les info sur le bridge?

Va voir sur **Bridge.com**

Toutes vos questions sur le bridge trouvent enfin une réponse sur **Bridge.com**



Le monde du bridge simplifié en une seule plateforme. 

- Quiz
- Social
- News
- Jouer
- Livres
- Clubs
- Enseignants
- Événements

Pour la première fois, un site mondial dédié, Bridge.com, rassemble en un seul endroit l'expérience complète du bridge : jouer, apprendre, échanger, visionner, suivre l'actualité mais également créer. Bridge.com est un espace dynamique que vous contribuez à enrichir par vos articles, vos discussions. Ce site est aussi le vôtre !

Bridge.com centralise toutes les facettes de votre jeu préféré :

- ▶ Vous pouvez partager vos connaissances, suivre vos amis, rejoindre des groupes, développer votre propre communauté.
- ▶ Vous restez informé grâce à des articles (y compris les vôtres !), des chroniques d'experts, des interviews, des reportages sur les tournois du monde entier. Vous avez ainsi un accès complet aux contenus des meilleurs joueurs, des enseignants et des multiples acteurs de l'univers du bridge.
- ▶ La section « Regarder » vous donne accès à des vidéos exclusives, des replays, des Vugraph, des masterclasses, etc.
- ▶ Un espace ludique d'apprentissage vous propose un moyen clair et efficace de maîtriser les concepts fondamentaux, avec la possibilité d'être redirigé vers les fédérations et de trouver un enseignant ou un club près de chez vous où que vous résidiez.
- ▶ Vous y trouverez une sélection rigoureuse de livres et d'e-books destinée à aider les joueurs à progresser, quel que soit leur niveau.
- ▶ Vous pouvez jouer en ligne à tout moment et gratuitement, vous pouvez vous tester avec des quiz interactifs et profiter de divers outils d'entraînement.

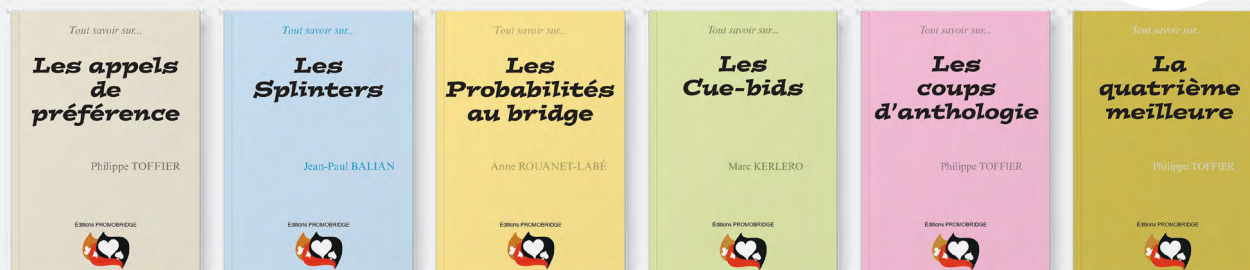
Laissez votre curiosité vous guider : visitez dès maintenant Bridge.com !

TOUTE UNE COLLECTION

Progresser avec la collection « *Tout savoir sur* » dirigée par Philippe Toffier et Marc Kerlero
6 livres pour maîtriser les techniques clés du bridge

~~90€~~

75€
la série
ou 15€ unitaire



► ffbridge.boutique

Boutique de la FFB : ffbridge.boutique / 01 55 57 38 00, ou du Bridgeur : www.lebridgeur.com / 01 42 96 25 50

NICOLAS LHUISSIER ACCORDS PARFAITS



Jouer, gagner, enseigner... et puis chanter ! Nicolas Lhuissier, un profil hors norme pour un champion de bridge professionnel qui semble avoir trouvé de quoi nourrir son imaginaire. Il représentera la France en open aux championnats d'Europe à Riga, en juillet 2026. Pour le reste, toute une histoire...

> PAR CATHERINE SUBRA

Ne cherchez pas la norme et le conformisme dans la famille de Nicolas Lhuissier, il n'y en a pas. Du coup, ne cherchez pas chez lui le modèle de la vitrine, l'étiquette est tombée depuis longtemps, depuis toujours. Dans les années 80, on parlait de surdoué, aujourd'hui on dirait haut potentiel. Nicolas, bien sûr, n'aime pas être catégorisé, considérant qu'il a des facilités certes, mais qu'on n'est doué que pour les choses qui nous intéressent et pour lesquelles on travaille.

Il n'empêche, à l'heure des premiers apprentissages mathématiques, le petit Nicolas s'amusait d'un rien. « *Vous lui donniez par exemple une date au hasard dans le futur et il vous donnait immédiatement le jour de la semaine auquel elle correspond* », se souvient sa maman.

Plus tard, à l'heure des vignettes Panini qu'il collectionnait, le passionné de foot croisait toutes les références des joueurs pour faire des statistiques sur leurs performances. Atypique, HPI, au-dessus de la moyenne, au fond peu importe, si l'on trouve son bonheur et sa liberté ; cela prendra du temps et le bridge n'est pas étranger à la démarche.

À l'école, le jeune garçon s'ennuie vite mais ne pose pas de problème à la communauté éducative, ce qui n'alerte pas les parents. Il a des copains, il aime le sport et les quelques bizarreries et marottes de comportement restent gérables. Il est l'aîné d'une belle fratrie de quatre enfants, pilotée par des parents eux-mêmes modelés par les grandes écoles, Polytechnique pour le père, l'Essec pour la mère.

Apprendre et travailler est ici une seconde nature, une évidence, mieux un plaisir, et cela passe d'abord par le jeu. Nicolas est le plus accro. Marie, de deux ans sa cadette, s'en souvient encore aujourd'hui : « *Quand nous étions petits, il avait toujours envie de jouer et même au moment d'aller se coucher, je l'entends encore nous prier "encore une dernière, allez, une dernière !" Quand il a découvert le bridge, il testait sur nous tout ce qu'il avait appris dans les livres.* » Au total, un frère autodidacte doté d'une capacité d'apprentissage énorme, d'une mémoire rapide et d'un levier puissant, la passion intense, parfois exclusive.

« *C'est vrai, je m'ennuyais un peu, jusqu'à ce que je découvre dans la bibliothèque paternelle deux ouvrages qui m'ont*

SON CONSEIL

Si vous avez identifié, dans votre camp, un fit neuvième et un peu de distribution (un singleton quelque part), soyez optimiste.

SES CONVENTIONS

J'AIME

- ▶ *L'ouverture agressive de 2♥ montrant un bicolore majeur au moins 4-4 non vulnérable et au moins 5-4 vulnérable (avec dans ce cas plutôt cinq Cœurs).*
- ▶ *L'appel de Smith. Une convention importante que beaucoup négligent et c'est vraiment dommage.*

J'AIME PAS

- ▶ *Le Drury non fitté. Tant pis pour le passeur d'entrée qui possède six Trèfles...*
- ▶ *La première défausse en pair-impair à Sans-atout. Je préfère donner une indication d'appel. De plus, je n'aime pas trop l'appel direct. Je préfère le Lavinthal (appel indirect préférentiel) ou la défausse italienne. Sur ce sujet, je suis clairement en désaccord avec les meilleurs joueurs français, mais en phase avec les Américains.*



EN FAMILLE.

ouvert à l'univers du bridge : les classiques "Pas à pas" sur le jeu de la carte et "La Majeure cinquième" de Michel Lebel sur les systèmes d'enchères. Je me suis plongé dedans, même si au début je ne comprenais rien, cela ne m'a pas rebuté, au contraire.» Quand, à trente-huit ans, Nicolas se retourne sur ses débuts dans le bridge, il se souvient des vacances aux Sables-d'Olonne chez les grands-parents paternels qui jouaient au bridge, de son père, lui-même bon bridgeur qui comprend très vite ce désir chez Nicolas, alors lycéen, et qui l'inscrit au Bridge-Club de Sartrouville pour partager avec

lui les parties du vendredi soir. Après le lycée, Nicolas, habitué à travailler seul, cherche la nourriture intellectuelle sans les contraintes, il choisit la fac de mathématiques. « C'était l'année des grèves contre le CPE, il n'y avait personne en cours, pas très motivant ! »

IL CONNAÎT LA CHANSON

L'année suivante, il s'inscrit en muscologie, un domaine qui fait écho alors à sa deuxième passion, la chanson, paroles et musique. Nicolas écrit et compose des poèmes, des chansons pour dire ce qu'il ressent, comment va le monde quand on a vingt ans. On sait que les chagrins d'amour font souvent de belles chansons, il a envie de les crier, de les chanter, de les partager. Plus tard, il ira frapper à la porte d'un arrangeur professionnel, Olivier Strauch. Ce dernier, installé à Lyon, ne connaît rien au bridge, encore moins qu'il existe des champions du monde de la spécialité. Quand il reçoit Nicolas, c'était pour la musique « *Il avait des textes, de la musique, il chantait et il voulait rendre tout cela plus professionnel pour pouvoir se produire.* » Nicolas ne cherche pas à plaire, à être dans l'époque. Il a choisi le marimba pour accompagner et faire résonner les mots. Du rythme à la mélodie, il



NICOLAS VERSION PROFESSEUR EN ACTION AU BRIDGE CLUB SAINT HONORÉ





s'applique l'exigence qu'il met en chaque chose, sans tellement se soucier de savoir si le produit trouvera son public. Le toubadou est sans doute un peu déçu que cette voie ne s'ouvre pas devant lui, la légende veut qu'il ait joué dans le métro. Chansons et poèmes viendront nourrir son site, comme une autre carte de visite de ce qu'il est, comme une respiration nécessaire à son équilibre. Il écrit, travaille, fait parfois des pauses quand il n'a plus rien à dire ou comme, depuis deux ans lorsque le bridge prend presque toute la place pour préparer sa sélection - aujourd'hui réussie - en équipe de France, tout en demeurant l'enseignant très demandé du BCSH (Bridge Club Saint-Honoré).

C'est d'ailleurs là que nous nous rencontrons, dans le très chic 16^e arrondissement de Paris, plusieurs salles de cours en parallèle et de larges espaces pour les compétitions. Nicolas est chez lui, son cours est bondé, il va de table en table, prodigue des conseils, commente et répond aux nombreuses questions. « Il prépare tout en amont et fait même des vidéos pour résumer le cours. Il est devenu un excellent professeur et c'est le fruit de son travail, il a beaucoup appris car il n'était pas comme cela il y a dix ans. », témoigne Sébastien Rotkoff, une des chevilles ouvrières de ce lieu et ami de Nicolas.

Sabine Rolland est également professeur de bridge et joueuse professionnelle, elle aussi est sélectionnée pour défendre les couleurs de la France aux prochains championnats d'Europe à Riga, dans l'équipe Dames. Sabine et Nicolas, c'est une histoire en miroir. « Elle est mon alter-ego au féminin », reconnaît Nicolas qui, dans un milieu volontiers misogyne, n'hésite pas à souligner le respect professionnel qu'il témoigne à sa compagne. Respectueux et complices, on a pu les voir ensemble, côte à côte sur la chaîne, Twitch de la FFB, commenter la finale de la Sélection Mixte. « C'était une première très agréable, on s'est très bien entendus, sur la pédagogie comme sur l'animation et l'improvisation, c'est un excellent joueur et un très bon professeur, tout le monde en convient. »

Difficile de les opposer, de les confronter, ils partagent les mêmes goûts, celui des randonnées, des soirées jeux et même des bains dans les eaux fraîches de la Bretagne natale de Sabine, que Nicolas a adoptée. Une histoire de plus de quinze ans, commencée à son initiative quand elle cherchait un partenaire jeune et prometteur pour jouer des compétitions Mixtes dans la durée. S'il faut chercher un grain de sable dans le couple, il se loge dans le moment où Nicolas s'assied pour gagner à la table de bridge, faisant disparaître l'homme charmant et le professeur patient et attentif. « Il aime trop ce jeu ! », conclut Sabine qui pardonne tout.



Nicolas apprend seul, par passion, en lisant, en écoutant, en regardant.

Dans quelques semaines, ils partiront ensemble à Riga, chacun avec son partenaire, chacun avec son équipe, avec l'espoir d'être sélectionnés pour les prochains championnats du monde. Jean-François, son père, suivra à distance les performances de son fils sur BBO ou sur Twitch. Celui par qui la voie s'est ouverte, grâce aux livres de bridge qui trônaient dans la bibliothèque familiale, mais surtout parce qu'il a su rassurer son épouse Isabelle lorsque Nicolas, à dix-huit ans, leur a dit : « Je veux être bridgeur et je vais passer

MA DONNE

Il s'agit de la toute première donne de bridge que j'ai joué de ma vie. J'étais en vacances aux Sables-d'Olonne. Mes grands-parents m'expliquent les bases du bridge, puis on distribue les cartes. Je joue avec ma grand-mère, et mon cousin avec mon grand-père. On donne la première donne et je dénombre la bagatelle de 26H dans mon jeu ! Mon cousin, qui avait déjà des notions, ouvre d'un barrage à 3♦. Je demande à mes grands-parents ce qu'il faut faire avec pareil jeu. Ils n'en savent trop rien et finissent par me suggérer de dire 4SA. Cela devient le contrat final. Hélas ! Le mort s'étale avec un point et je finis par faire une de chute (le contrat était peut-être gagnable, mais pour une première donne de bridge, je ne m'en suis pas sorti). J'ai ainsi appris rapidement le concept de palier utile !



NICOLAS ET SABINE, CHAMPIONS EN DIVISION NATIONALE MIXTE.

le monitorat. » À entendre aujourd'hui sa fierté de père lorsque Nicolas lui propose de jouer ensemble la Coupe de France, on devine que les rôles se sont inversés, en tout cas dans ce domaine. « De toutes façons, je n'ai jamais été son maître, Nicolas apprend seul, par passion, en lisant, en écoutant, en regardant. Enfant il n'était guère adapté à l'école et refusait tout système d'évaluation. » S'il n'est pas surpris par ses performances, il est en revanche épaté par le talent d'enseignant de son fils. « J'ai assisté à quelques cours lors de stages qu'il organisait et j'avoue que j'ai découvert cette nouvelle facette d'un Nicolas très à l'écoute de ses élèves, sachant mettre sa pédagogie à la portée de tous. » Une vraie révélation pour son père.

« Il est l'homme le plus gentil que je connaisse. » Cet aveu si touchant encore aujourd'hui, c'est Sébastien qui me le confie. Le dernier de la fratrie Lhuissier a un lien particulier avec Nicolas. « Grâce à lui, j'ai été très stimulé, il inventait toujours des jeux pour nous, des mimes, des questionnaires, des jeux d'enchères en imaginant des mains. C'est un super pédagogue, J'étais son plus grand fan. » Du coup, par mimétisme, Sébastien apprend le

bridge vers neuf ans, sans pour autant tomber dans la marmite de la passion comme Nicolas, mais ce qui lui permet de suivre à distance son frère sur les grandes compétitions internationales. « Comme champion de bridge, Nicolas a aujourd'hui une reconnaissance bien méritée, même si dans notre famille, on est davantage tourné vers l'épanouissement personnel. Avec le bridge, lui a les deux. »

La reconnaissance n'est peut-être pas son moteur mais on ne doute pas qu'elle lui fait chaud au cœur.

Nicolas Lhuissier et Julien Bernard, ont été sélectionnés pour jouer sous les couleurs tricolores dans l'épreuve reine pour le prochain championnat d'Europe. Ils forment une paire solide qui se connaît bien et se complète sur le plan des caractères. « C'est Nicolas qui est venu me chercher il y a huit ans, j'étais flatté bien sûr car il avait beaucoup d'avance sur moi, et même si j'étais prometteur, il avait déjà plusieurs titres prestigieux à son palmarès. » Julien et Nicolas se préparent pour Riga, peaufinant leur système de jeu, mais chacun garde son équilibre, ses goûts. Julien est un grand sportif et sa vie privée l'a conduit à Lille, Nicolas se défoule au badminton et plus récemment au

SON PALMARÈS

- Champion du Monde U21 open par équipes
- Champion d'Europe U26 open par équipes
- Finaliste Open européen par équipes
- Double vainqueur de la division nationale Open par paires
- Vainqueur de la division nationale mixte par paires
- Champion de France par équipes Mixte
- Plusieurs fois sélectionné en équipe de France open

padel. « Au mondial en Argentine, nous sommes partis marcher, après un match où nous avons perdu. Nicolas est curieux de tout et il adore la randonnée, c'était formidable. » se souvient Julien.

Que reste-t-il aujourd'hui du petit Nicolas pas très heureux à l'école ? A-t-il des regrets de n'avoir pas suivi la voie des grandes écoles que ses frères et sœurs ont tous emprunté pour ensuite faire un pas de côté ? Et où a disparu le jeune professeur timide de ses débuts ?

Enfin, que dit aujourd'hui sa maman qui craignait que le bridge ne soit qu'une tocade ?

« Je dis que finalement on est tous spéciaux dans cette famille, je suis contente qu'il ait trouvé sa voie ». ■

► Découvrez ici les chansons de Nicolas



LE BRIDGE EN MUTATION



À l'heure où le bridge fait face à un double défi - renouveler ses publics et s'adapter aux évolutions de la société - Eric Laurant, président de l'European Bridge League (EBL), et Franck Riehm, président de la Fédération Française de Bridge et de la World Bridge Federation (WBF), dessinent les contours d'un bridge plus visible, plus accessible et résolument tourné vers l'avenir...

LE RECRUTEMENT DE NOUVEAUX ADHÉRENTS EST AUJOURD'HUI UN ENJEU MAJEUR POUR LE BRIDGE. QUELLES SONT LES PRIORITÉS ET LES ACTIONS CLÉS À METTRE EN ŒUVRE POUR ATTIRER DE NOUVEAUX JOUEURS ET RENOUVELER LE PUBLIC DU BRIDGE ?

Eric Laurant : Le bridge a de nombreux atouts : un sport intellectuel stimulant et convivial, qui crée du lien. Mais il faut agir vite et de manière ciblée. Chaque public - jeunes, retraités, personnes seules - a ses attentes. Une fois les segments identifiés, il faut construire des actions adaptées et leur donner de vrais moyens.

Franck Riehm : L'enjeu est de simplifier l'accès au bridge. Il faut rendre l'entrée dans le jeu plus facile, proposer des formats d'initiation attractifs et accompagner les nouveaux joueurs. Le développement passe par des actions concrètes sur le terrain, notamment dans les clubs. Nous devons communiquer, donner l'impulsion, créer des outils, former...

LE BRIDGE DOIT ÉVOLUER POUR RÉPONDRE AUX ATTENTES DE LA SOCIÉTÉ ACTUELLE. COMMENT CONCILIER MODERNISATION ET RESPECT DE SON IDENTITÉ ?

Eric Laurant : La modernisation passera largement par la technologie. Le bridge en ligne est désormais incontournable, et les outils numériques améliorent l'expérience, la transparence et la diffusion. Cela ouvre aussi des perspectives en matière de visibilité.

Franck Riehm : Il faut moderniser sans dénaturer. Le bridge doit rester exigeant, mais ses formats doivent évoluer : compétitions plus courtes, organisation plus souple, initiation simplifiée. La technologie est un levier, mais elle doit rester au service du jeu et des joueurs.

LE NUMÉRIQUE OCCUPE UNE PLACE CROISSANTE DANS LA PRATIQUE DU BRIDGE. EN QUOI CONTRIBUE-T-IL À SON DÉVELOPPEMENT ?

Eric Laurant : Le bridge en ligne est un pilier complémentaire du jeu en club. Il permet de fidéliser certains joueurs et d'en attirer de nouveaux. L'idée est d'intégrer pleinement ces pratiques dans l'écosystème global.

Franck Riehm : Il ne faut pas opposer présentiel et digital. Le numérique est une porte d'entrée vers le bridge et également un outil pour maintenir le lien. En plus de la pratique, l'apprentissage, le perfectionnement doivent aussi être proposés en ligne. C'est cette complémentarité qui permettra de développer durablement notre base de joueurs.



LES COMPÉTITIONS INTERNATIONALES SONT LA VITRINE DU BRIDGE DE HAUT NIVEAU. COMMENT RENFORCER LEUR VISIBILITÉ ET LEUR VALORISATION AUPRÈS DU GRAND PUBLIC ?

Eric Laurant : Les retransmissions ont beaucoup évolué, avec des formats enrichis par des commentaires et des contenus complémentaires. Reste à mieux gérer les temps morts et à adapter les formats aux attentes du public.

Franck Riehm : Il faut mieux raconter le bridge. Le jeu est passionnant, mais encore trop confidentiel. Un effort éditorial est nécessaire pour toucher un public plus large. La couverture des championnats de France et des grands rendez-vous internationaux en live sur *Twitch*, les replays proposés sur *YouTube* contribuent à une meilleure visibilité du bridge, le rend plus accessible, plus narratif.

LE DÉVELOPPEMENT DU BRIDGE CHEZ LES JEUNES EST UNE PRIORITÉ STRATÉGIQUE. QUELS LEVIERS CONCRETS PEUVENT ÊTRE ACTIVÉS, NOTAMMENT À TRAVERS DES PROJETS ÉDUCATIFS COMME "LE PETIT BRIDGE" ?

Eric Laurant : "Le Petit Bridge" est une excellente base, déjà reprise à l'international. Les formats courts et ludiques, notamment en ligne, fonctionnent bien. Il faut aussi encourager les jeunes à venir avec leurs amis et rester à l'écoute de leurs idées.

Franck Riehm : Le levier principal reste l'école. Il faut structurer les parcours, former les encadrants et créer des passerelles vers les clubs, créer des structures adaptées comme les "Quais des jeunes bridgeurs". Mais surtout, il faut que le bridge reste un plaisir. C'est la condition pour fidéliser les jeunes.

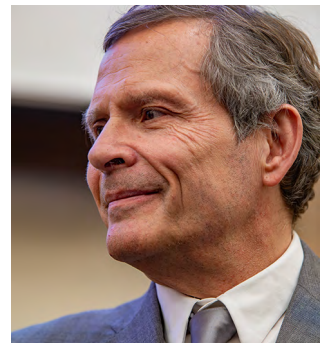
LE BRIDGE EST AUSSI UN OUTIL ÉDUCATIF ET SOCIAL. QUELS MESSAGES SOUHAITEZ-VOUS FAIRE PASSER AUPRÈS DES INSTITUTIONS ET PARTENAIRES ?

Eric Laurant : Le bridge développe des compétences clés et crée du lien social pour toutes les tranches d'âge. Il est essentiel de s'appuyer sur des études scientifiques pour démontrer les bénéfices du bridge, notamment sur le plan cognitif et social. Cela crédibilise notre discours auprès des institutions.

Franck Riehm : Lors des deuxièmes Assises du bridge qui se sont déroulées à l'Assemblée nationale en mars dernier, les intervenants s'accordaient pour souligner unanimement les vertus du bridge. Véritable jeu éducatif pour les enfants et les adolescents, il constitue un support structurant pour renforcer la concentration, la gestion des émotions, la prise de décision et la confiance en soi. Dans un contexte où la santé mentale des jeunes est un enjeu majeur, il agit comme un outil de prévention selon le docteur Martin Blachier. Pour



Eric LAURANT
Président de l'EBL



Franck RIEHM
Président de la WBF

le professeur Alain Coriat, chez les adultes et les seniors, le bridge devient un véritable sport cérébral. Il stimule intensément les fonctions cognitives - mémoire, logique, anticipation - et contribue ainsi à entretenir les capacités intellectuelles dans la durée.

Pratiqué régulièrement, il permet de lutter contre le déclin cognitif, en aidant notamment à retarder l'apparition de maladies neurodégénératives comme Alzheimer, comme l'a mis en évidence le professeur Philippe Amouyel, directeur de la Fondation Alzheimer.

QUELLE EST VOTRE VISION DU BRIDGE À MOYEN ET LONG TERME, ET QUELS SONT LES PRINCIPAUX DÉFIS À RELEVER ?

Eric Laurant : Le potentiel est réel, mais il suppose des investissements en temps et en moyens. Il faut travailler sur plusieurs publics à la fois et mobiliser les joueurs comme ambassadeurs.

Franck Riehm : Le défi principal reste le renouvellement des générations. Mais je suis optimiste : le bridge correspond à des attentes profondes de notre société. À nous d'être plus visibles, plus accessibles et plus audacieux pour en exploiter tout le potentiel.

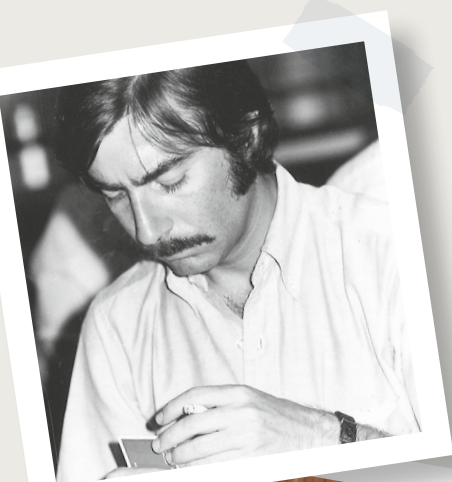
World Bridge Federation :
100 fédérations nationales
(NBO : National Bridge Organization)
530 000 licenciés

European Bridge league :
42 pays / 288 846 licenciés

LE BUREAU DES LÉGENDES

L'histoire du bridge et ses anecdotes.

> ALAIN LÉVY RACONTE HERVÉ MOUIEL...



LA RAGE DE VAINCRE EN PERMANENCE.

HERVÉ "NO LIMIT" MOUIEL

Hervé Mouiel possède l'un des plus beaux palmarès du bridge français : champion d'Europe par équipe open en 1983, trois titres mondiaux consécutifs, 1992 et 1996 vainqueurs des Olympiades (World Bridge Games), 1997 champion du monde (Bermuda Bowl).

Il appartient au cercle très fermé des cinq joueurs à avoir chanté triomphalement, par trois fois, la Marseillaise sur un podium mondial avec l'équipe de France Open : Paul Chemla, Alain Lévy, Christian Mari et Michel Perron.

Le d'Artagnan du bridge

Véritable d'Artagnan de cette équipe de cinq mousquetaires, il se distinguait par sa générosité, sa témérité, sa combativité, son inventivité et son panache. Ses enchères et son jeu de la carte étaient déconcertants, sa conception du bridge proche de nos champions d'aujourd'hui : d'accord pour perdre 20 IMP's, si en retour il en gagne 40 ! (pas toujours du goût de nos célèbres partenaires). Pugnace, intrépide, tel était Hervé dont Philippe Soulet, alias "Mozart du bridge", dit de lui : « *c'est le seul joueur contre qui je ne sais jamais ce qui va me tomber dessus* ».

Mais ses qualités ne s'exprimaient pas qu'à la table. Sa générosité, son sens de ce qui était juste, sa loyauté envers ceux qu'il aimait, illustraient sa vie de tous les jours. Il pouvait faire le tour de la planète juste pour aider un ami, et tout cela sans aucun frein, à 200 à l'heure, sans se soucier des risques, parfois même en bravant les lois si elles ne lui semblaient pas justes, au-delà du raisonnable, au-delà de toutes limites, sans penser à lui.

Voici trois donnes qui illustrent son tempérament, sa technique et son talent. Nous sommes à Salsomaggiore, aux Olympiades 1992.

1	♠ AR8762 ♥ R ♦ 1052 ♣ R96	♠ 10953 ♥ - ♦ ARV984 ♣ AV5				
♠ 4 ♥ V108653 ♦ D73 ♣ D87	<table border="1"> <tr><td>N</td><td>E</td></tr> <tr><td>O</td><td>S</td></tr> </table>	N	E	O	S	♠ DV ♥ AD9742 ♦ 6 ♣ 10432
N	E					
O	S					

Don. : S - Vuln. : Est/Ouest

	Lévy	Wolff	Mouiel	Hamman
	O	N	E	S
	-	1♠	2♦	-
	-	2♠	-	2♥
	3♦	-	4♣	-
	5♦			

Dans le style d'Hervé, il faut s'adapter !

Entame Dame de Pique et atout. Hervé prend en main, coupe un Pique, Trèfle pour le Valet, Pique coupé, Cœur coupé. À quatre cartes de la fin :

♠ R2
♥ -
♦ -
♣ R9

♠ - ♠ 10
♥ V10 ♥ -
♦ - ♦ 4
♣ D8 ♣ A5

	N	E
O		S

Sur le dernier atout Nord est squeezez remise en main.
5♦ = +600.
Dans l'autre salle, 2♥x -2, -300, Paul Chemla ouvre de 2♥, Hamman passe, il joue le Flannery.

2

♠ AD5
♥ -
♦ R10875
♣ D9863

♠ RV984 ♠ 7632
♥ R104 ♥ AV5
♦ 6 ♦ V932
♣ A742 ♣ R5

♠ 10
♥ D987632
♦ AD4
♣ V10

Don. : E - Vuln. : Tous

Lévy	Wolff	Mouiel	Hamman
O	N	E	S
1♠	2SA	4♠	5♦
-	-	X	-

Tous vulnérables. Dans son style direct et efficace Hervé saute sans sourciller à 4♠ ! Bob Hamman surenchérit à 5♦, trois de chute +800, une de chute à 4♠.

3

Une dernière donne qui a fait le tour du monde.

Première mi-temps de la finale contre USA :

Hervé ouvre de 1♦. Rodwell contre et la séquence se termine à 5♦. Le seul problème est de ne pas perdre trois levées d'atout avec : ♦ D874

♦ 106532

Hervé prend l'entame au mort et joue dans la foulée la Dame de Carreau ! Meckstroth de mon côté du paravent sort dans le même tempo, c'est son rythme habituel, le Roi de Carreau, de RV9. La défense n'a plus que deux levées à Carreau, le Roi et l'As s'écrasent, sauf que Jeff Meckstroth était, et est encore, un des meilleurs joueurs du monde. Je le vois reprendre sa carte, réfléchir et finalement jouer le 9 de Carreau et pousser un soupir de soulagement, avec ce commentaire quand Rodwell prend de son As sec (en américain dans le texte) « *Il va falloir se méfier de ce gars-là* ». Tu avais raison Jeff, tu avais raison...

À notre retour de la Bermuda Bowl, remportée face aux États-Unis en 1997, le regretté Jean-Christophe Quantin nous avait accueillis chaleureusement d'un « *Vous êtes entrés dans la légende* ». Aujourd'hui, cette phrase résonne avec une force particulière. Disparu en février 2010 après un courageux combat contre la maladie, Hervé appartient désormais à cette légende - celle du bridge, bien sûr, mais surtout celle, plus précieuse encore, du cœur et de la mémoire de tous ceux qui ont eu la chance de le connaître.



1997 : DERNIÈRE VICTOIRE TRICOLE EN BERMUDA BOWL AVEC PAUL CHEMLA, MICHEL PERRON, ALAIN LÉVY, HERVÉ MOUIEL, JEAN-LOUIS STOPPA (CAPITAINE), CHRISTIAN MARI ET FRANCK MULTON.



ANNÉES 70 : ILS RAMÈNENT UNE COUPE À LA MAISON : ALAIN LÉVY, MICHEL ABECASSIS, PHILIPPE POIZAT, HERVÉ MOUIEL, JACQUES ALBIZZATI.



AMIS DANS LA VIE ET PARTENAIRE DE MIXTE AUX MULTIPLES TITRES, HERVÉ MOUIEL ET SYLVIE (WILLARD) GOMBERT.



1983. LE TITRE EUROPÉEN EN OPEN : MICHEL CORN, MICHEL LABEL, HENRI SZWARC, HERVÉ MOUIEL, PHILIPPE CRONIER, PHILIPPE SOULET.

Hervé a été mon partenaire, mon ami, mon frère pendant des années, et je pourrais vous raconter des milliers d'autres donnes brillantes. Je vais plutôt vous raconter quelques situations de jeu vécues à la table. Montées d'adrénaline garanties !



PARTENAIRE, COMPLICE POUR L'ÉTERNITÉ, ALAIN LÉVY ET HERVÉ MOUIEL.



2013, HERVÉ, CAPITAINE DE L'ÉQUIPE DE FRANCE JUNIOR CHAMPIONNE D'EUROPE, ICI AVEC CHRISTOPHE GROSSET, NICOLAS L'HUISSIER ET QUENTIN ROBERT.



2000 : AVEC ISABELLE ET LEUR FILS JÉRÉMIE, « TONTON » EST DEVENU « PAPA ».



MONDIAL 2001- PARIS - STADE DE FRANCE : HERVÉ MOUIEL, CAPITAINE DES BLEUS, FAIT SOURIRE LA DÉLÉGATION FRANÇAISE PENDANT LE SHOOTING PHOTO. De gauche à droite : Pierre-Jean Louchart, Jean-Jacques Palau, Catherine Fishpool, Bénédicte Cronier, Jean-Christophe Quantin, Véronique Bessis, Gérard Tissot, Sylvie (Willard) Gombert, Hervé Mouiel, Michel Abécassis, Philippe Soulet, Patrick Allegrini, Catherine d'Ovidio, Franck Multon, Elisabeth (Hugon) Pietri.

TOURNOI PAR PAIRES, DOTATION EXCEPTIONNELLE

Hervé joue 5♣, bien déclaré, on chute 3SA, et pour gagner son contrat il ne doit pas perdre de levée à Cœur avec ♥ AV82 au mort pour ♥ D3, bref sur l'impasse au Roi de Cœur. Au mort à la première levée, il joue Cœur vers sa Dame et gagne la levée. Génial. Ce top à deux tables de la fin devrait nous rapprocher de la première place, mais en ouvrant la feuille je constate que nous partageons le Top avec tous ceux qui ont joué 5♣, et constate alors que le Roi de Cœur était placé. Je demande à mon adversaire pourquoi n'a-t'il pas pris son Roi de Cœur. Il me répond : « Si M. Mouiel a joué comme cela c'est qu'il veut que je prenne sa Dame du Roi, donc je ne prends pas ». Un maniement qui passe de 50% à 100%.

UNE AUTRE FOIS...

Jeu d'Hervé. En Nord. Personne vulnérable.

♠ 9872 ♥ V107 ♦ 863 ♣ 972

La séquence :

S	O	N	E
1♥ X	X 3♠	- 4♥	2♠ fin

Quand le mort s'étale j'appelle SOS médecin pendant qu'Hervé m'explique qu'il n'avait pas de points perdus en face de mon singleton. Certes ! Et me demande de me taire et de jouer. Deux de chute non contrées, on est vraiment respectés, ils gagnent 3♠.

CHAMPIONNAT D'EUROPE CONTRE LA ROUMANIE.

Première donne.

Hervé joue une manche à Pique son jeu à Cœur ♥ 8764 ♥ AD, cela recommence. Le singleton à Cœur est connu à gauche. Hervé dit à haute voix : « On ne va pas commencer les ... ». « Non, Hervé, non, je t'en supplie ». Il finit par faire l'impasse, pour me faire plaisir, il est presque déçu quand elle réussit.

RHODES 1997, OLYMPIADES (WORLD BRIDGE GAMES)

Nous sommes au Rama contre la Nouvelle-Zélande, avec Éric Kokish, le gourou canadien, aux commentaires. Nous venons de mettre au point une convention pré-curseur du Cachalot, l'enchère de 2♦ dans la séquence 1♣ 1♦ 2♦ n'est plus un soutien fort à Trèfle mais l'expression d'un bicolore majeur 5/5 7/10H. Mise en application dès la première donne, avec un succès mitigé, quand la séquence après mésentente se termine à 6♣ x -4 -1100. Deux donnes plus tard, Hervé se fâche et déclare 3SA avec rien en face de rien, de nouveau contrôlé par les Néo-Zélandais qui se frottent les mains, immédiatement sur-contré par Hervé, qui réussit un de ses fameux cambriolages, neuf levées, +1000, pendant que l'opératrice nous apprend que Kokish vient de s'écrier devant la foule en délire « Lévy-Mouiel fixe au Rama jusqu'à la fin du championnat. » C'est vrai que l'on ne s'ennuie jamais quand on regarde Hervé Mouiel jouer !

En partenariat avec



Des lieux & des liens



Hôtel*** Villa Caroline à La Baule

Avec **Vacances Bleues**, découvrez des **lieux d'exception** en France :

Hôtels, clubs et résidences 3 ou 4 étoiles en France.

VOS AVANTAGES POUR VOS VACANCES

EN INDIVIDUEL :

jusqu'à -10% avec le code **FFB**



vacancesbleues.fr
ou **04 91 00 96 30**

EN GROUPE :

à partir de 15 personnes



Les nouveaux catalogues groupes sont arrivés !

contactez votre conseiller commercial Vacances Bleues :
groupe@vacancesbleues.fr
ou **04 91 00 96 98**



Andalousie en Espagne

Partez à la découverte du monde avec les **Voyages Responsables**

LE COIN DU DÉBUTANT



EST-CE LE MOMENT D'INTERVENIR ET COMMENT ?

> PAR SABINE ROLLAND

Votre adversaire de droite vient d'ouvrir le bal des enchères en annonçant une couleur au palier de 1 et vous vous interrogez sur l'opportunité de rentrer dans la danse. Est-ce le moment d'intervenir et surtout, dans quel but ? Il est parfois plus judicieux de se taire, une action de votre part révélant forcément un certain nombre d'informations utiles au camp opposé.

Pour faire la part des choses, rappelons les motifs qui justifient de se manifester en deuxième position :

Avec une couleur longue - cinq cartes en majeure ou six cartes en mineure - et une force au moins égale à celle nécessaire pour ouvrir, il est normal de ne pas laisser le camp de l'ouvreur enchérir sans lui disputer le droit de jouer le contrat final. Après tout, le camp majoritaire en points H est peut-être le vôtre, une manche n'étant alors nullement exclue.

Avec cette même longueur et un jeu plus faible - moins de 11/12H - intervenir repose sur des critères justifiés par d'autres objectifs :

- Gêner le camp adverse en le privant de paliers d'enchères.
- Indiquer une bonne entame au partenaire.
- Trouver un éventuel contrat de sacrifice.
- Disputer le contrat partiel aux adversaires.

Dans tous les cas ci-dessus, la faiblesse relative de la main en points H doit être compensée par des valeurs distributionnelles et une qualité de couleur d'intervention qui permettent d'assurer un minimum de levées de longueur et de coupe, surtout en cas de chute.

Il est également opportun de se manifester par un contre dit "d'appel" avec des mains sans grand relief mais donnant la possibilité de jouer dans n'importe laquelle des trois autres couleurs. Pour ce faire, il convient de posséder au moins trois ou quatre cartes dans lesdites couleurs. Les valeurs distributionnelles inhérentes à ce type de mains étant par définition faibles, il faudra cette fois détenir le potentiel d'une ouverture pour se manifester.

N'oublions pas l'intervention par 1SA qui, assez peu fréquente mais très proche de l'ouverture du même nom, permet au partenaire de connaître la force de son camp de façon précise.

Ces différentes motivations fixées, passons en revue de façon affinée les conditions d'emploi des différentes interventions.

L'INTERVENTION À LA COULEUR AU PALIER DE 1

Elle promet donc au moins **5 cartes**, y compris pour l'intervention à 1♦ derrière l'ouverture de 1♣, et de **7 à 17H** :

de 12 à 17H, la qualité de la couleur et les valeurs distributionnelles sont sans importance.

- ▶ de 7/8 à 11H il faut une bonne couleur et/ou des valeurs distributionnelles,

notamment dans le cadre d'un contrat de sacrifice qui fait le pari que la chute de votre contrat, même contré, rapportera moins aux adversaires que le gain du leur.

L'INTERVENTION À LA COULEUR SANS SAUT AU PALIER DE 2

- ▶ avec en principe **6 cartes en mineure et de 11 à 18HL**
- ▶ éventuellement seulement **5 cartes en majeure** si au moins **14HL**.

L'INTERVENTION À LA COULEUR AVEC SAUT EN BARRAGE

Les interventions à saut en majeure correspondent aux mêmes critères que les ouvertures du même nom. Ils expriment une belle couleur assortie de 4/5-10 H en fonction de la vulnérabilité relative. Elles ont comme principaux objectifs de gêner l'adversaire ou de trouver un contrat de sacrifice. Elles se font :

- ▶ au palier de 2 : en majeure uniquement avec une couleur de **6 cartes**,
- ▶ au palier de 3 : avec une couleur de **7 cartes**,
- ▶ au palier de 4 : avec une couleur de **8 cartes** (ou une distribution 7-4).

LE CONTRE D'APPEL

Comme son nom l'indique il est d'appel pour les trois couleurs restantes, le partenaire donnant une préférence évidente aux majeures, et promet au moins l'ouverture. À partir de 18H, il n'exige plus de distribution particulière. On parle alors de « contre toute distribution ».

L'INTERVENTION PAR 1SA

Elle promet une main régulière sans majeure 5^e, 16-18HL (un point de plus que l'ouverture de 1SA) et un arrêt dans la couleur adverse.

PASSER

Il arrivera qu'une main ne réponde à aucune des conditions requises pour l'une des interventions énoncées ci-dessus. Il faudra passer, même si l'envie de se manifester est forte. Un exemple classique : l'adversaire de droite ouvre de 1♣ et vous possédez la main suivante :

♠ A 7, ♥ V1084, ♦ A105, ♣ RV72.

Vous n'avez pas de couleur cinquième à annoncer au palier de 1, un jeu trop faible pour une intervention à 1SA et une distribution inadéquate pour faire un contre d'appel avec seulement deux cartes à Pique, l'une des couleurs qu'est censé choisir votre vis-à-vis. Passez ! Vous aurez à nouveau l'occasion de parler si l'un des deux autres joueurs se manifeste. Il vaut bien mieux passer que de donner de faux renseignements sur votre jeu.

MISE EN PRATIQUE

Test : que déclarez-vous, à vulnérabilité favorable, derrière l'ouverture de 1♦ adverse, avec chacune des mains suivantes ?

Don. : S - Vuln. : Nord/Sud

S	O	N	E
1♦	?		-

MAIN N°1

♠ AV963
♥ 52
♦ R74
♣ R86

MAIN N°2

♠ 76
♥ ARV94
♦ 865
♣ 952

MAIN N°3

♠ A9653
♥ RD7
♦ A9
♣ R84

MAIN N°4

♠ 873
♥ AD965
♦ 4
♣ D1094

MAIN N°5

♠ ADV952
♥ D6
♦ 743
♣ 54

MAIN N°6

♠ 6
♥ D72
♦ 53
♣ RDV9642

MAIN N°7

♠ A64
♥ 52
♦ 73
♣ ADV872

MAIN N°8

♠ D7
♥ R96
♦ R53
♣ AV742

MAIN N°9

♠ A963
♥ RD84
♦ 75
♣ A52

MAIN N°10

♠ RD42
♥ R7
♦ 3
♣ A96532

MAIN N°11

♠ RDV9863
♥ 7
♦ 4
♣ DV106

MAIN N°12

♠ AR4
♥ RD6
♦ 108
♣ R10872

MAIN N°13

♠ ADV95
♥ AR
♦ 62
♣ RD85

MAIN N°14

♠ R6
♥ AD83
♦ A54
♣ AV72

MAIN N°15

♠ RV63
♥ RD75
♦ AD
♣ V84

LES SOLUTIONS

MAIN N°1 : 1♠. Vous possédez à peu près autant que l'ouvreur et une manche est encore possible si votre partenaire a le gros des points H restants. De plus, avoir la couleur la plus chère est un avantage si les deux camps sont fittés. Les adversaires devront surenchérir d'un palier pour vous déloger du vôtre.

MAIN N°2 : 1♥. Cette fois, votre intervention est uniquement motivée par la volonté d'indiquer une bonne couleur d'entame à Est. Sans votre intrusion dans la séquence il aurait peut-être choisi une couleur plus à l'avantage des adversaires.

MAIN 3 : 1♠. La force et l'arrêt dans la couleur d'ouverture sont bien là pour une intervention à 1SA. Mais celle-ci dénierait cinq cartes à Pique, information bien plus importante.

MAIN 4 : 1♥. Vert contre rouge avec une bonne couleur d'intervention, un singleton - élément crucial - et une couleur secondaire à exploiter, n'hésitez pas un instant à vous manifester. L'intervention peut déboucher sur un contrat de sacrifice au palier de 5 si Est possède une main distribuée et le nombre d'atouts indiqué par la loi des levées totales.

MAIN 5 : 2♠. C'est un barrage bien sûr ! La qualité de votre couleur vous protège contre une chute trop élevée si Est ne vous apporte pas grand-chose. De plus, le saut prive les adversaires d'un grand nombre de paliers.

MAIN 6 : 3♣. Le saut au palier de 3 promet sept cartes. Il va rendre plus difficile la découverte d'un très probable fit à Pique dans le camp adverse.

MAIN 7 : 2♣. L'intervention sans saut au palier de 2 en mineure est constructive et vise la manche à Sans-Atout dans laquelle la longueur constituera la principale source de levées. Elle montre une couleur de six cartes, rarement cinq. Deux cartes maitresses dans la main d'Est et une impasse au Roi de Trèfle couronnée de succès et ce sont neuf levées potentielles qui tombent.

MAIN 8 : Passe. La couleur est trop peu productrice de levées pour être mentionnée. Quant à un contre d'appel, qui montrerait l'ouverture, n'y pensez même pas avec seulement deux cartes à Pique.

MAIN 9 : Contre. La distribution est presque idéale pour faire un contre d'appel qui, rappelons-le, promet au moins une force d'ouverture. Un ou deux Trèfles de plus et un ou deux Carreaux de moins constitueraient le bonheur absolu.

MAIN 10 : 2♣. Certes, les Trèfles ne sont pas beaux, mais il y en a quand même six dans une main de 12 points H dotée de beaux honneurs. De plus, la distribution 6/4 mérite d'entrer dans la séquence d'autant qu'un fit à Pique est encore possible. Avec ♠ A9873, ♥ DV2, ♦ V95, ♣ R8 en Est, pas sûr que ce dernier trouve les moyens de se manifester plus tard alors que la manche majeure est excellente.

MAIN 11 : 4♠. (7 + 4 = 8) Cela signifie que posséder une couleur de sept cartes ainsi qu'une couleur de quatre cartes permet d'agir comme si l'on possédait huit cartes dans la couleur longue. Ouest est donc habilité à intervenir au palier de 4, barrage extrêmement perturbant pour le camp adverse. Vous n'aurez aucun mal à constater l'embaras que vous aurez procuré au camp opposé, celui-ci se lisant sur leurs visages.

MAIN 12 : Contre. Il y a bien 16HL mais pas d'arrêt dans la couleur adverse pour intervenir par 1SA. Quant à dire 2♣, la qualité de la couleur le supporterait mal. Reste l'option du contre d'appel. Avec seulement trois cartes dans chaque majeure, le contre est possible si la force de la main est nettement supérieure au minimum de l'ouverture. C'est le cas ici.

MAIN 13 : Contre. Rappelons qu'une intervention à la couleur au palier de 1 est limitée à 17H maximum. Quand l'intervenant est trop fort, il commence par contrer, comme s'il demandait au partenaire de choisir une couleur. Au deuxième tour Ouest annoncera réellement la couleur qu'il possédait, indiquant ainsi cinq cartes et au moins 18 points H.

MAIN 14 : 1SA. La main typique. Ouest possède de 16 à 18HL, un jeu régulier sans majeure cinquième et une force d'honneur dans la couleur d'ouverture. Est est ainsi parfaitement informé sur le potentiel de son camp. Notons que Stayman et Texas se pratiquent aussi en face de l'intervention par 1SA.

MAIN 15 : Contre. Certes, Ouest remplit les conditions pour une intervention par 1SA. Cependant, si le partenaire est vraiment faible, ce qui sera très souvent le cas, il sera préférable de jouer un contrat à la couleur afin de compenser les levées d'honneurs manquantes par des levées de coupe, et surtout de le jouer au palier de 1 (1 Coeur ou 1 Pique). Un autre danger guette Ouest en intervenant à Sans-Atout : que le partenaire de l'ouvreur possède la majorité des points H restants (9/10H) et qu'il contre punitivement l'intervention d'Ouest. Pour s'échapper il faudra atteindre le palier de 2 pour une chute qui risque d'être encore plus coûteuse.

Coach Luc débarque sur IntoBridge Chat GPT version Bridge !



A tester sur IntoBridge.com



JEU DU DÉCLARANT

MANIER LES COULEURS ANORMALEMENT

> PAR JEAN-PAUL BALIAN

Le maniement des couleurs obéit essentiellement à des principes statistiques. Il arrivera que des enchères adverses, l'entame qui a été choisie, l'identification d'un adversaire dangereux ou des nécessités de contrôle de l'atout viennent modifier le maniement «normal» d'une couleur.

Illustrons notre propos avec un exemple :

♠ 765
 ♥ R32
 ♦ D5
 ♣ R8763

♠ R10
 ♥ AV965
 ♦ 1074
 ♣ AD10

♠ V98
 ♥ 1087
 ♦ R9862
 ♣ 94

♠ AD432
 ♥ D4
 ♦ AV3
 ♣ V52

N	E
O	S

Don. : O - Vuln. : Personne

S	O	N	E
X	1♥	-	-
2♠	-	2♣	2♥
		3♠	fin

JOUEZ !

CLIQUEZ !



SCANNEZ !

Entame : 4 de Carreau

La Dame de Carreau est couverte par le Roi d'Est et prise de l'As. Comment continuer ? Il y a deux Trèfles (sauf miracle) et un Cœur à perdre. Il faut donc ne donner qu'un seul atout pour gagner ce contrat. Ce qui nécessite déjà un partage 3-2 de la couleur. D'un autre côté, le passe d'Est sur l'ouverture de son partenaire, alors même qu'il possède trois cartes à Cœur, nous apprend qu'il n'a pas six points H. Or, il a déjà montré le Roi de Carreau à la première levée ; **il n'a donc pas le Roi de Pique**. Puisque le Roi de Pique est derrière As-Dame, il est nuisible de faire cette impasse. La seule chance est de trouver le Roi de Pique second chez l'ouvreur et de commencer par un coup à blanc à l'atout à la seconde levée. On coupera ensuite le Carreau perdant puis on tirera l'As de Pique, en espérant voir le Roi tomber. Si c'est le cas, on réalisera quatre levées de Pique de la main, une coupe au mort, une levée de Cœur, deux levées de Carreau et une levée de Trèfle ce qui fait bien neuf levées !

VOUS ÊTES PRÊT ? À VOUS DE JOUER !



JEUX N°1 À 6

1

♠ 9
 ♥ R65
 ♦ 7532
 ♣ AR1096

Don. : S - Vuln. : Est/Ouest

S	O	N	E
1SA	-	2♠	-
3♣	-	3♠	-
3SA	fin		

Ouest entame du 4 de Pique pour le Valet d'Est. Vous possédez trop peu de cartes à Pique dans votre ligne pour qu'un laissez-passer soit efficace et vous prenez donc l'entame du Roi. Et maintenant ?

JOUEZ !

CLIQUEZ !



SCANNEZ !

2

♠ 52
 ♥ 1062
 ♦ R1042
 ♣ ADV7

Don. : S - Vuln. : Est/Ouest

S	O	N	E
1SA	-	3SA	fin

Ouest entame du 3 de Cœur pour l'As d'Est qui renvoie le 9 de Cœur pour votre Roi. Vous faites l'impasse Trèfle qui échoue et Est rejoue le 4 de Cœur pour votre Dame. Lorsque vous rejouez Trèfle, Ouest défausse un Pique. Il vous manque une levée qui devra sans doute provenir des Carreaux. Y aurait-il une raison de contrevenir au maniement classique de la couleur (en tête avec sept cartes lorsqu'il manque le Valet) ?

JOUEZ !

CLIQUEZ !



SCANNEZ !

Jouer

3 ♠ V872
♥ A964
♦ 8742
♣ 6

N	E
O	S

♠ AR
♥ 752
♦ 96
♣ ARV1094

Don. : O - Vuln. : Nord/Sud

S	O	N	E
3♣	1♦ fin	-	2♦

Ouest entame du Roi de Cœur. Avec trois levées d'honneurs externes, il va falloir réaliser six levées d'atout et, sans doute, trouver la Dame de Trèfle bien placée. Une objection ?



4 ♠ RD93
♥ R86
♦ RV9
♣ V109

N	E
O	S

♠ AV1082
♥ A3
♦ A54
♣ D53

Don. : S - Vuln. : Nord/Sud

S	O	N	E
1♠ 4♠	- fin	3SA	-

Vous êtes en **tournoi par paires**. Ouest entame du Roi de Trèfle, rejoue Trèfle pour l'As d'Est et coupe le retour Trèfle : pour le moins un mauvais début ! Il ressort à l'atout. Vous les purgez en deux tours (Est défaussant un Trèfle au second tour). Votre meilleure chance de gain demeure l'impasse à la Dame de Carreau contre Ouest. Alors ? Aussitôt dit, aussitôt fait ?



5 ♠ 10954
♥ 1032
♦ 98
♣ ARDV

N	E
O	S

♠ ARV3
♥ V7
♦ AR75
♣ 965

Don. : S - Vuln. : Nord/Sud

S	O	N	E
1SA 2♠	- -	2♣ 4♠	- fin

Ouest entame de l'As de Cœur. Il poursuit du Roi puis de la Dame que vous coupez. En dehors de la Dame de Pique qu'il faudra peut-être concéder, on ne voit pas très bien ce qui pourrait vous arriver, même en cas de partage 4-1 des atouts...



6 ♠ ARD
♥ D6543
♦ 763
♣ D9

N	E
O	S

♠ V92
♥ AV2
♦ ARDV
♣ ARV

Don. : S - Vuln. : Nord/Sud

S	O	N	E
2♦ 2SA	- -	2♠ 7SA !	- fin

Ouest entame du 5 de Trèfle. Vous encaissez vos dix levées maîtresses en finissant au mort et constatez : qu'Est a fourni trois fois à Trèfle, qu'il a dû défausser deux Piques sur les troisième et quatrième tour de Carreau, qu'il défausse un Cœur sur le troisième Pique (il en avait donc quatre au départ). Lorsque vous jouez Cœur, Est produit le 10. Que faites-vous ?



LES SOLUTIONS

1 Ici, la réalisation de quatre levées de Trèfle suffit à votre bonheur. Votre objectif doit alors être de tout mettre en œuvre pour éviter de rendre la main à Est, l'adversaire dangereux ; il est en effet le seul à pouvoir "traverser" votre Dame de Pique seconde, qui constitue un arrêt dit "positionnel". Comment ? **En renonçant à l'impasse contre la Dame de Trèfle et en tirant As et Roi en tête** (tout en débloquent le Valet) pour le cas où la Dame de Trèfle serait sèche ou seconde en Est. Les quatre jeux :

♠ 9	♠ V753
♥ R65	♥ 1084
♦ 7532	♦ RDV10
♣ AR1096	♣ D2

N	E
O	S

♠ A10842	♠ RD6
♥ V973	♥ AD2
♦ 6	♦ A984
♣ 753	♣ V84

2 Vous savez qu'Ouest a entamé dans une couleur seulement quatrième et qu'il est singleton à Trèfle. Il serait bien étonnant qu'il possède une couleur cinquième : il n'aurait pas manqué de l'entamer après votre séquence peu révélatrice. Sa distribution la plus probable est donc 4441 et **vous devez faire l'impasse au Valet de Carreau au troisième tour de la couleur**.

Les quatre jeux :

♠ R987	♠ D104
♥ V753	♥ A94
♦ V983	♦ 65
♣ 2	♣ R10953

N	E
O	S

♠ AV63
♥ RD8
♦ AD7
♣ 864

LES SOLUTIONS

3 Quelque chose devrait attirer votre attention : les adversaires se sont soutenus à Carreau et vous possédez six cartes dans la couleur. Est a donc soutenu son partenaire avec quatre cartes (et une aversion pour la réponse de 1SA) et Ouest n'a que trois cartes à Carreau. Dès lors, vous connaissez la distribution de ce dernier : il est 4-4 dans les majeures et n'a que deux Trèfles. Et Est a, pour sa part, une distribution 3244. Il est donc **impossible de réaliser six levées de Trèfle si la Dame est en Est**, car sa Dame quatrième serait imprenable, faute de pouvoir refaire l'impasse. Votre seule chance ? Espérer qu'elle soit seconde en Ouest et tirer As et Roi de Trèfle en tête.

Les quatre jeux :

♠ D1096	♠ V872	♠ 543
♥ RDV10	♥ A964	♥ 83
♦ R103	♦ 8742	♦ ADV5
♣ D5	♣ 6	♣ 8732

♠ AR	♠ N	♠ 543
♥ 752	♥ O	♥ 83
♦ 96	♥ E	♦ ADV5
♣ ARV1094	♥ S	♣ 8732

4 Bien sûr, votre meilleure chance de gagner votre contrat reste le succès de l'impasse à la Dame de Carreau, mais vous devez vous apercevoir qu'il ne sert à rien de la faire. Tous vos homologues l'auront tentée, et, si elle réussit, ils feront onze levées car vous êtes le seul du tournoi (ou presque) à avoir subi cette entame très agressive à Trèfle. Un résultat de 4♠ = vous vaudra alors une note proche du zéro. Votre seul espoir est que l'impasse Carreau échoue et que vos concurrents soient ainsi limités à dix levées. **Vous devez donc essayer de faire trois levées de Carreau avec la Dame en Est** : jouez le Valet de Carreau dans l'idée de le laisser courir. Si Est couvre, prenez la Dame de l'As et tentez l'impasse contre le 10 de Carreau en jouant vers Roi-9. Vous avez 75% de chances d'échouer et de transformer votre zéro probable en zéro certain. Mais vous avez 25% de chances de réussir cette "rétro-impasse" et de récupérer la moyenne... Plus à gagner qu'à perdre en fait !

Les quatre jeux :

♠ RD93	♠ 4
♥ R86	♥ V954
♦ RV9	♦ D86
♣ V109	♣ A8764

♠ 765	♠ N	♠ 4
♥ D1072	♥ O	♥ V954
♦ 10732	♥ E	♦ D86
♣ R2	♥ S	♣ A8764

♠ AV1082
♥ A3
♦ A54
♣ D53

5 Avouez qu'après avoir tiré un coup de sonde à l'atout, monter au mort à Trèfle pour faire l'impasse Pique est tentant. Mais Est défausse au deuxième tour d'atout. Vous passez le Valet mais Ouest prend de la Dame et rejoue Trèfle. Vous encaissez le Roi de Pique mais quand vous cherchez à remonter au mort à Trèfle pour purger le dernier atout, Ouest risque de couper. Il n'est pas meilleur de commencer par l'As et le Roi de Pique : Ouest prend ensuite le Valet de la Dame et assène un quatrième tour de Cœur, ce qui raccourcit le mort et promet son quatrième atout. La solution ? **Jouez le Valet de Pique après le coup de sonde**. Si Ouest prend, vous contrôlez tous ses retours, débloquez les Piques, remontez à Trèfle et purgez les atouts. Et s'il ne prend pas, vous tirez votre second honneur maître à Pique avant de défiler vos gagnantes : Ouest ne fera plus que sa Dame de Pique.

Les quatre jeux :

♠ D862	♠ 10954
♥ ARD4	♥ 1032
♦ 643	♦ 98
♣ 102	♣ ARDV

♠ D862	♠ N	♠ 7
♥ ARD4	♥ O	♥ 9865
♦ 643	♥ E	♦ DV102
♣ 102	♥ S	♣ 8743

♠ ARV3
♥ V7
♦ AR75
♣ 965

6 Il faut réaliser trois levées de Cœur ce qui est possible si le Roi est second en Est ou sec en Ouest (il n'est pas sec en Est). Vous savez qu'Est a exactement quatre Piques, deux Carreaux et au moins trois Trèfles. S'il avait possédé un quatrième Trèfle (et donc seulement trois Cœurs), on voit mal pourquoi il aurait défaussé un Cœur pour rendre son Roi second plutôt qu'un Trèfle sans importance. Est n'a donc plus que du Cœur et, s'il possède le Roi, celui-ci est encore gardé (vous pouvez réaliser deux levées de Cœur via l'impasse mais pas trois). La seule chance à ce stade consiste donc à **espérer que le Roi de Cœur soit sec en Ouest**. Jouez votre As. Bingo !

Les quatre jeux :

♠ 543	♠ ARD
♥ R	♥ D6543
♦ 9852	♦ 763
♣ 108765	♣ D9

♠ 543	♠ N	♠ 10876
♥ R	♥ O	♥ 10987
♦ 9852	♥ E	♦ 104
♣ 108765	♥ S	♣ 432

♠ V92
♥ AV2
♦ ARDV
♣ ARV

ENCHÈRES À DEUX

SOUTIENS DE LA 2^e COULEUR DE L'OUVREUR

> PAR FRANÇOIS COMBESCURÉ

Au sein de ce document, on distinguera deux situations : le soutien de la 2^e couleur de l'ouvreur après une redemande non forcing de l'ouvreur et le soutien après une redemande forcing de l'ouvreur.

1. SOUTENIR LA 2^e COULEUR APRÈS UNE REDEMANDE NON-FORCING DE L'OUVREUR

Le soutien au palier de 3 de la 2^e enchère de l'ouvreur n'est pas forcing. Il montre une main fittée propositionnelle de manche.

> APRÈS UNE 2^e COULEUR DE L'OUVREUR AU PALIER DE 1

C'est la séquence qui permet les développements les plus précis car nous disposons de plus d'espace.

S	N	
1♣/♦	1♥	> 2♠ : 7-10HLD. Zone 1 - Faible
1♠	?	> 3♠ : 11-12HLD. Zone 2 - Proposition de manche
		> 4♠ : 13-15HLD. Zone 3 - Déclaration de manche

Avec des soutiens plus forts, 16HLD et plus - Zone 4, le répondant devra commencer par une 4^e couleur forcing suivie d'un soutien des Piques au palier de 3.

Don. : N - Vuln. : Personne

SUD	S	O	N	E	
♠ AR87			1♦	-	Je souhaite jouer le chelem à Pique.
♥ AD972	1♥	-	1♠	-	
♦ D85	2♣	-	2♦	-	
♣ 2	3♠	-		-	

> APRÈS UN BICOLORE ÉCONOMIQUE DE L'OUVREUR

Comme le bicolore économique de l'ouvreur peut aller jusqu'à 18/19HL, le soutien propositionnel de manche - Zone 2 - commence plus bas soit (9)10/12HLD.

Avec les mains de Zone 1, 6-8(9)HLD, il faudra passer.

Soutenir la mineure

> La proposition de manche - Zone 2 assouplie

L'objectif en mineure est de retrouver le contrat de 3SA ou la manche mineure. Pour cela, il faudra au moins 9H ou 10HLD pour faire une proposition de manche.

Don. : N - Vuln. : Personne

SUD	S	O	N	E	
♠ AD75			1♥	-	Fit Trèfle avec 11HLD.
♥ 72	1♠	-	2♣	-	
♦ 852	3♣	-		-	
♣ RV72					

> Les mains de manche - Zone 3 - 13-15HLD

Il faudra conclure à 3SA le plus souvent possible avec un bon arrêt dans la 4^e couleur. S'il y a une alternative au contrat de 3SA, il faudra transiter par une 4^e couleur forcing.

Don. : N - Vuln. : Personne

SUD	S	O	N	E	
♠ A1075			1♥	-	Enchère d'attente pour retrouver le meilleur contrat.
♥ 72	1♠	-	2♣	-	
♦ A52	2♦	-		-	
♣ RD72					

> La proposition de chelem - Zone 4 - 16HLD et +

Avec un soutien fort 16HLD et plus, il faudra commencer par une 4^e couleur suivie du fit dans la 2^e couleur de l'ouvreur.

Don. : N - Vuln. : Personne

SUD	S	O	N	E	
♠ AR75			1♥	-	Fit Trèfle avec des ambitions de chelem.
♥ D2	1♠	-	2♣	-	
♦ A52	2♦	-	2♥	-	
♣ RV72	3♣	-		-	

Cas particulier : Les soutiens très forts de la mineure après une réponse de 1SA.

Les sauts au palier de 3 du répondant, enchères impossibles, montreront un fit fort, au moins 5 cartes, dans la mineure avec une force d'honneur dans la couleur annoncée.

Don. : N - Vuln. : Personne

SUD	S	O	N	E	
♠ 52			1♠	-	Bon fit Trèfle, main maximum et force à Carreau.
♥ 752	1SA	-	2♣	-	
♦ RD2	3♦	-		-	
♣ AV874					

Soutenir la majeure soit 2♥ après une réponse de 1SA

> La proposition de manche - Zone 2 assouplie

La connaissance d'un fit Cœur rajoute des points de distribution chez l'ouvreur, pour cela, le soutien propositionnel commencera avec des mains un peu plus faibles.

Don. : N - Vuln. : Personne

SUD	S	O	N	E	
♠ 52			1♠	-	Proposition de manche avec un fit 9 ^e et 7H magnifiques.
♥ R9732	1SA	-	2♥	-	
♦ A54	3♥	-		-	
♣ 872					

> Avec les mains de manche - Zone 3 - 13-15HLD

Il faudra conclure directement à 4♥.

2. SOUTENIR LA 2^e COULEUR APRÈS UNE REDEMANDE FORCING DE L'OUVREUR

Le soutien au palier de 3 de la 2^e couleur de l'ouvreur est forcing de manche.

Soutenir la redemande à 2♥

Comme le soutien est forcing, on applique la règle suivante : « plus on a de jeu, plus on va doucement. »

Don. : N - Vuln. : Personne

SUD	S	O	N	E	
♠ 75			1♠	-	On saute à 4♥ avec un soutien de 13/15HL.
♥ R973	2♣	-	2♥	-	
♦ RV3	4♥	-		-	
♣ AD52					

2Don. : N - Vuln. : **Personne****SUD**

♠ R4
♥ AD97
♦ 83
♣ AD1052

	S	O	N	E
2♣		-	1♠	-
3♥			2♥	-

On fait une proposition de chelem à 3♥ avec un soutien de 16HLD et plus.

On retrouvera une situation analogue après un bicolore cher de l'ouvreur.

Soutenir la mineure

Le soutien au palier de 3 sera quasiment systématique, l'objectif premier est la recherche de 3SA ou un contrat majeur.

Don. : N - Vuln. : **Personne****SUD**

♠ 75
♥ A3
♦ A983
♣ AV974

	S	O	N	E
2♣		-	1♥	-
3♦			2♦	-

Le soutien permet de :

- ▶ Jouer 3SA si l'ouvreur possède l'arrêt Pique.
- ▶ 4♥ si l'ouvreur possède 6 cartes à Cœur.
- ▶ Jouer 5♦, voir 6♦ si l'ouvreur a des réserves supplémentaires.

À VOUS DE JOUER ! Quelle est votre enchère avec la main de Sud ?**JEUX N°1 À 8****1****SUD**

♠ AD87
♥ R873
♦ 654
♣ D4

Don. : N - Vuln. : **Personne**

	S	O	N	E
1♥		-	1♣	-
?			1♠	-

2**SUD**

♠ A8752
♥ R
♦ R1093
♣ 975

Don. : N - Vuln. : **Tous**

	S	O	N	E
1♠		-	1♥	-
?			2♦	-

3**SUD**

♠ AV87
♥ 82
♦ RD9
♣ V872

Don. : N - Vuln. : **Est/Ouest**

	S	O	N	E
1♠		-	1♥	-
?			2♣	-

4**SUD**

♠ R2
♥ R985
♦ 3
♣ AR9862

Don. : N - Vuln. : **Nord/Sud**

	S	O	N	E
2♣		-	1♠	-
?			2♥	-

5**SUD**

♠ AD875
♥ AV9
♦ 8
♣ RD102

Don. : S - Vuln. : **Est/Ouest**

	S	O	N	E
1♠		-	1SA	-
2♣		-	3♣	-
?				

6**SUD**

♠ ADV82
♥ 84
♦ RD82
♣ R2

Don. : S - Vuln. : **Tous**

	S	O	N	E
1♠		-	1SA	-
2♦		-	3♠	-
?				

7**SUD**

♠ AV82
♥ R7
♦ A1087
♣ V32

Don. : N - Vuln. : **Nord/Sud**

	S	O	N	E
1♠		-	1♥	-
?			2♦	-

8**SUD**

♠ 42
♥ AV1083
♦ A765
♣ 84

Don. : N - Vuln. : **Tous**

	S	O	N	E
1SA		-	1♠	-
?			2♥	-

LES SOLUTIONS**1** 3♠. Proposition de manche 11/12HLD.**2** 3♦. 11HLD, soutien propositionnel qui peut comporter 5 cartes à Pique. Si Nord reparle, il devra annoncer 3 Piques avec trois cartes dans la couleur.**3** 2SA. Orientez le contrat à Sans-Atout avec un bel arrêt dans la dernière couleur et des Trèfles anémiques.**4** 3♥. Proposition de chelem.**5** 3♥. Sud souhaite jouer la manche et tient les Cœurs.**6** 4♠. 10 levées avec 5 Piques et 5 Carreaux. Le partenaire possède conventionnellement le Roi de Pique second et l'As de Carreau au moins 5^e.**7** 3♣. 4^e couleur forcing pour retrouver la meilleure manche, 3♦ ne serait pas forcing !**8** 4♥. Nommez la manche à Cœur avec 13HLD magnifiques !

ENCHÈRES COMPÉTITIVES

LE RÉPONDANT APRÈS INTERVENTION

> PAR MICHEL BESSIS

Forcing / non forcing apres un changement de couleur au palier de 1

Après la séquence :
Don. : N Vuln. : E/O

S	O	N	E
1♥	1♠	1♦	-
		-	2♠

Vous détenez l'une des deux mains suivantes en Sud :

1 ♠8♥D764♦V5♣RV10964, **2** ♠93♥V652♦RD643♣105
Il n'est pas question de se laisser faire sans combattre.

Avec la main (1), il est clair que vous devez annoncer 3♣ et qu'avec la main (2) un soutien à 3♦ s'impose. La seule crainte, c'est que votre partenaire s'emballer et pense que vous pouvez détenir :

1 ♠8♥RD964♦D104♣AD74 ou **2** ♠V2♥AD76♦RD853♣D6.

En fait, la nécessité de se manifester avec des mains faibles et distribuées (ou fittées) va entraîner des modifications importantes par rapport aux mêmes séquences d'enchères dans le silence adverse.

Mais cette intervention adverse vous offre deux nouvelles façons de vous manifester : le contre et le cue-bid.

PRINCIPE GÉNÉRAL : Dans une séquence compétitive, les enchères naturelles du répondant sont purement compétitives.

Conséquence : S'il veut forcer son partenaire à parler, le répondant doit utiliser un contre ou un cue-bid.

Entrons un peu dans les détails de l'emploi de ces deux enchères.

LE CUE-BID

Quand les deux possibilités (contrer ou cue-bidder) existent, le cue-bid est forcing de manche, suggère fortement un fit pour la couleur d'ouverture et dénie a priori cinq cartes dans la majeure initialement répondue.

Il est utilisé prioritairement en recherche d'un contrat à Sans-Atout.

Don. : O Vuln. : E/O

OUEST	S	O	N	E	EST
♠ A109					♠ V2
♥ R92		1♦	-	1♥	♥ AD76
♦ V1094	1♠	-	2♠	3♠	♦ RD853
♣ AV5	-	3SA			♣ D6

Ouest ne doit pas donner le fit différé à Cœur.

LE CONTRE

Plus économique, il ne garantit qu'une dizaine de points (sans limite supérieure) et s'emploie prioritairement pour rechercher un fit différé ou tout simplement un fit dans l'une des couleurs restantes. Quelques exemples :

Don. : N Vuln. : N/S

S	O	N	E
1♥	1♠	1♦	-
X		-	2♠

1 SUD ♠108♥AV1064♦R104♣D62

La main banale minimum. On ferait de même avec quatre cartes à Cœur seulement.

2 SUD ♠94♥RD10965♦A5♣RV4

Contre suivi de la répétition des Cœurs car l'enchère directe de 3♥ ne serait pas forcing.

3 SUD ♠V♥AD872♦RD104♣V64

Pour rechercher un fit à Cœur d'abord et donner un fit différé forcing à Carreau le cas échéant.

Remarque : Ce principe et ces techniques s'appliquent également quand le répondant est en situation de réveil.

À VOUS DE JOUER ! Quelle est votre enchère avec la main de Sud ?

JEUX N°1 À 4

1	Don. : N Vuln. : N/S	2	Don. : N Vuln. : N/S	3	Don. : S Vuln. : N/S	4	Don. : S Vuln. : N/S																																																												
SUD ♠ AV1087 ♥ A7 ♦ DV95 ♣ 104	<table border="1"> <thead> <tr><th>S</th><th>O</th><th>N</th><th>E</th></tr> </thead> <tbody> <tr><td>1♠</td><td>2♣</td><td>1♦</td><td>-</td></tr> <tr><td>?</td><td></td><td>-</td><td>3♣</td></tr> </tbody> </table>	S	O	N	E	1♠	2♣	1♦	-	?		-	3♣	SUD ♠ 95 ♥ A1073 ♦ RV6 ♣ R1073	<table border="1"> <thead> <tr><th>S</th><th>O</th><th>N</th><th>E</th></tr> </thead> <tbody> <tr><td>1♥</td><td>X</td><td>1♦</td><td>-</td></tr> <tr><td>?</td><td></td><td>-</td><td>1♠</td></tr> </tbody> </table>	S	O	N	E	1♥	X	1♦	-	?		-	1♠	SUD ♠ D2 ♥ D103 ♦ ADV65 ♣ V73	<table border="1"> <thead> <tr><th>S</th><th>O</th><th>N</th><th>E</th></tr> </thead> <tbody> <tr><td>1♦</td><td>-</td><td>1♠</td><td>2♣</td></tr> <tr><td>-</td><td>3♣</td><td>X</td><td>-</td></tr> <tr><td>3♦</td><td>-</td><td>3♠</td><td>-</td></tr> <tr><td>?</td><td></td><td></td><td></td></tr> </tbody> </table>	S	O	N	E	1♦	-	1♠	2♣	-	3♣	X	-	3♦	-	3♠	-	?				SUD ♠ V97 ♥ ARV87 ♦ R104 ♣ 105	<table border="1"> <thead> <tr><th>S</th><th>O</th><th>N</th><th>E</th></tr> </thead> <tbody> <tr><td>1♥</td><td>-</td><td>1♠</td><td>2♦</td></tr> <tr><td>-</td><td>-</td><td>3♣</td><td>-</td></tr> <tr><td>?</td><td></td><td></td><td></td></tr> </tbody> </table>	S	O	N	E	1♥	-	1♠	2♦	-	-	3♣	-	?			
S	O	N	E																																																																
1♠	2♣	1♦	-																																																																
?		-	3♣																																																																
S	O	N	E																																																																
1♥	X	1♦	-																																																																
?		-	1♠																																																																
S	O	N	E																																																																
1♦	-	1♠	2♣																																																																
-	3♣	X	-																																																																
3♦	-	3♠	-																																																																
?																																																																			
S	O	N	E																																																																
1♥	-	1♠	2♦																																																																
-	-	3♣	-																																																																
?																																																																			

LES SOLUTIONS

1 Contre. Un soutien à 3♦ serait purement une surenchère compétitive, limitée à une dizaine de points. Ici vous désirez à la fois obtenir un fit différé à Pique et atteindre la manche. Comme le cue-bid au palier de 4 n'est pas envisageable, seul le contre permet d'entamer un dialogue.

2 Contre. L'enchère souple par excellence pour montrer que vous avez du jeu. Vous ne promettez pas cinq cartes à Cœur et n'obligez pas votre camp à atteindre la manche. Il est néanmoins obligatoire de vous manifester car, si vous passez, on pourrait en rester là.

3 4♠. Par son contre, votre partenaire a sollicité l'expression d'un fit différé que vous avez dénié en répondant 3♦. Il répète néanmoins ses Piques, il est donc clair qu'il en possède six, qu'il n'a pas annoncés directement. Pourquoi ? Parce qu'il voulait produire une enchère forcing.

4 Passe. Nous l'avons évoqué, en réveil aussi, les enchères naturelles sont purement compétitives après un changement de couleur au palier de 1. Votre partenaire montre quatre cartes à Pique et six (rarement cinq) cartes à Trèfle dans un jeu limité à 10/11 points d'honneurs.

LE QUIZ

> PAR JEAN-PIERRE DESMOULINS

Vérifiez votre technique... Comme à la table, voici des problèmes d'enchères, d'entames, un coup à jouer en face du mort et un contrat à faire chuter. Pas de thème, pas d'indications... Vous pouvez quand même vous en sortir !

ENCHÈRES

JEUX N°1 À 9

1 ♠ RV953
♥ 64
♦ AD6
♣ R104

S	O	N	E
1♠	-	2♣	2♥
?			

2 ♠ R5
♥ AD1053
♦ 74
♣ R1086

S	O	N	E
1♥	-	1♣	-
?		1SA	2♦

3 ♠ R953
♥ A43
♦ AD105
♣ D6

S	O	N	E
1SA	2♣*	2SA**	-
?			

*Landy. ** Rubensohl, Texas pour les Trèfles.

4 ♠ AD
♥ D72
♦ V975
♣ RV107

S	O	N	E
1♦	-	1♥	-
1SA	-	3♦	-
?			

5 ♠ RD95
♥ D3
♦ 863
♣ AD92

S	O	N	E
1♣	-	1♥	-
1♠	-	2♦	-
?			

6 ♠ RV5
♥ AD4
♦ D95
♣ A1073

S	O	N	E
1SA	2♣*	3♣**	-
?			

*Landy. ** Rubensohl, Texas pour les Carreaux.

7 ♠ AD92
♥ R985
♦ 4
♣ AD73

S	O	N	E
1♣	-	1♥	-
3♥	-	3♠	-
4♣	-	4♦	-
?			

8 ♠ 64
♥ AD1085
♦ AR3
♣ V103

S	O	N	E
1♥	1♠	X	1♣
?			2♠

9 ♠ R109632
♥ 4
♦ A985
♣ AD

S	O	N	E
1♠	-	4♦	-
?			

ENTAMES

JEU N°10

Vous êtes en Ouest. Quelle est votre entame avec les mains suivantes ?

S	O	N	E
1♦	X	-	1♠
1SA			

A ♠ AD7
♥ RV62
♦ R10
♣ 9632

B ♠ AD6
♥ RD94
♦ 6
♣ D9752

C ♠ ADV
♥ A985
♦ 97
♣ D864

D ♠ RD6
♥ R1075
♦ 852
♣ AD4

JEU DE LA CARTE en face du mort



JEU N°11

♠ RD7
♥ ADV82
♦ RD7
♣ 95

Don. : E - Vuln. : Personne

S	O	N	E
-	-	X	1♣
1♠	-	2♥	-
2♠	-	4♠	-

♠ 98643
♥ 3
♦ AV4
♣ DV104

Entame : 2 de Trèfle

L'ouvreur encaisse As-Roi de Trèfle et rejoue de la couleur, vous permettant ainsi de faire la Dame. Comment allez-vous tenter votre chance ?

JOUEZ !



CLIQUEZ !

SCANNEZ !

JEU DE LA CARTE en défense



JEU N°12

♠ D94
♥ RV3
♦ AD1053
♣ 75

Don. : S - Vuln. : E/O

♠ AV6
♥ 82
♦ 94
♣ A86432

S	O	N	E
1♥	-	2♦	-
3♦	-	4♥	-

Entame : Dame de Trèfle

Vous prenez de l'As et capturez par la même occasion le Roi du déclarant. Comment poursuivre ?

JOUEZ !



CLIQUEZ !

SCANNEZ !

SOLUTIONS DES ENCHÈRES

1 ♠ RV953
♥ 64
♦ AD6
♣ R104

S	O	N	E
1♠ -		2♣	2♥
-			

2 ♠ R5
♥ AD1053
♦ 74
♣ R1086

S	O	N	E
1♥ -		1♣ -	
X		1SA	2♦

3 ♠ R953
♥ A43
♦ AD105
♣ D6

S	O	N	E
1SA	2♣*	2SA**	-
3♣			

*Landy. ** Rubensohl, Texas pour les Trèfles.

4 ♠ AD
♥ D72
♦ V975
♣ RV107

S	O	N	E
1♦ -		1♥ -	
1SA -		3♦ -	
3SA			

5 ♠ RD95
♥ D3
♦ 863
♣ AD92

S	O	N	E
1♣ -		1♥ -	
1♠ -		2♦ -	
2♠			

6 ♠ RV5
♥ AD4
♦ D95
♣ A1073

S	O	N	E
1SA	2♣*	3♣**	-
3SA			

*Landy. ** Rubensohl, Texas pour les Carreaux.

7 ♠ AD92
♥ R985
♦ 4
♣ AD73

S	O	N	E
1♣ -		1♥ -	
3♥ -		3♠ -	
4♣ -		4♦ -	
4♥			

8 ♠ 64
♥ AD1085
♦ AR3
♣ V103

S	O	N	E
1♥	1♠	X	1♣
X			2♠

9 ♠ R109632
♥ 4
♦ A985
♣ AD

S	O	N	E
1♠	-	4♦	-
4SA			

JEU N°1À 9

1 Passe. Vous êtes en situation d'enchère libre puisque la parole reviendra quoi qu'il adviene à votre partenaire. N'ayant rien de plus à signaler que votre ouverture n'a déjà montré, passez donc.

2 Contre. Le Contre d'une intervention différée est d'appel. Utilisez-le avec une main d'une dizaine de points au moins, en particulier pour retrouver un fit 5-3 dans la majeure de réponse.

3 3♣. De 2SA à 3♠, les enchères sont des Texas dans le cadre du Rubensohl ; 2SA indique donc une longue à Trèfle. La couleur n'étant pas possible à annoncer de façon compétitive au palier de 2, le partenaire peut avoir un jeu assez faible et six cartes dans la couleur.

4 3SA. Le point clef est la distribution promise par l'enchère de 3♦ : elle montre un jeu irrégulier - ou une ambition de chelem - et dénie cinq cartes à Cœur. Indiquez donc vos belles tenues dans les couleurs noires ; choisir d'indiquer trois cartes à Cœur n'étant pas pertinent ici.

5 2♠. Aucune réponse ne semble adaptée - 2♥ promettrait trois cartes, 2SA un arrêt à Carreau et 3♣ cinq cartes dans la couleur. Dans ce

contexte, la répétition de la majeure de l'ouvreur est utilisée comme enchère d'embarras, situation bien plus fréquente qu'un gros bicolore noir.

6 3SA. Avec un jeu faible et une longue à Carreau, votre partenaire aurait annoncé 2♦ au tour précédent. Il a donc non seulement des Carreaux longs, mais aussi un jeu proche de la manche. Avec ces bons arrêts en majeure, annoncez naturellement 3SA.

7 4♥. Enchérir le dernier contrôle (4♦) vous transfère la responsabilité de poursuivre les investigations pour le chelem. Votre jeu est tout à fait minimal en points d'honneurs, n'apporte pas de couleur longue et ne possède pas de cartes intermédiaires. Freinez donc à 4♥.

8 Contre. Ce nouveau Contre indique un surplus de force - vous pourriez n'avoir que 7/8 H - sans bonne enchère naturelle.

9 4SA. Le splinter du partenaire valorise extraordinairement votre jeu : il montre un fit long, une courte à Carreau et une main de 13 à 15 HLD (7 à 10 H). Vérifiez qu'il ne manque pas deux As et dans le cas favorable, tentez le chelem : c'est un excellent pari.

SOLUTIONS DES ENTAMES

S	O	N	E
1♦	X	-	1♠
1SA			

A ♠ AD7
♥ RV62
♦ R10
♣ 9 6 3 2

B ♠ AD6
♥ RD94
♦ 6
♣ D97 5 2

C ♠ ADV
♥ A985
♦ 97
♣ D86 4

D ♠ R D 6
♥ R1075
♦ 852
♣ AD4

JEU N°10

A : 6 de Trèfle. Sud a montré un jeu de 18 ou 19 H régulier. Le contrat de 1SA est rarement une course de vitesse. Évitez de plonger dans les fourchettes du déclarant et préférez une entame neutre à Trèfle.

B : 5 de Trèfle. L'entame d'une couleur cinquième est presque toujours une priorité. Ne dérogez pas à la règle et entamez en quatrième meilleure dans votre couleur longue.

C : 4 de Trèfle. Le Roi de Pique est très vraisemblablement en Sud : n'en faites pas cadeau au déclarant avec un faible potentiel d'affranchissement. Préférez entamer Trèfle, l'entame sous une Dame quatrième étant statistiquement bien meilleure que sous un As.

D : Dame de Pique. L'entame sous un Roi quatrième est à éviter parce qu'elle livre souvent une levée d'honneur, sans important potentiel d'affranchissement de longueur. Préférez donc entamer de la couleur enchérie par le partenaire. La Dame est la carte juste, le Roi promettant une couleur très solide.

SOLUTIONS DU JEU DE LA CARTE

en face du mort

♠ RD7
♥ ADV82
♦ RD7
♣ 95

♠ V102
♥ 1074
♦ 10862
♣ 762

♠ A5
♥ R965
♦ 953
♣ AR83

♠ 98643
♥ 3
♦ AV4
♣ DV104

Don. : E - Vuln. : Personne

	S	O	N	E
	-	-	X	1♣
1♠	-	-	2♥	-
2♠	-	-	4♠	-

Entame : 2 de Trèfle

JEU N°11

L'entame du 2 de Trèfle est prise par le Roi d'Est, qui encaisse l'As et en rejoue ; vous faites ainsi la Dame de Trèfle. Vous jouez naturellement atout et Ouest contribue du 2 de Pique. Avant d'appeler machinalement un honneur du mort, prenez l'habitude de **compter les points lorsqu'un adversaire a ouvert**. 15 H manquant à l'appel et Est ayant ouvert, vous êtes assuré de **trouver l'As de Pique en Est**. Vous semblez donc condamné à perdre deux levées d'atout. Pourtant, un espoir subsiste en regardant de plus près les cartes intermédiaires. **Appelez le 7 de Pique !** Si le Valet et le 10 sont en Ouest et les atouts 3-2, les adversaires ne pourront encaisser que deux levées de Trèfle et une levée de Pique...

SOLUTIONS DU JEU DE LA CARTE

en défense

♠ D94
♥ RV3
♦ AD1053
♣ 75

♠ R872
♥ 964
♦ 76
♣ DV109

♠ AV6
♥ 82
♦ 94
♣ A86432

♠ 1053
♥ AD1075
♦ RV82
♣ R

Don. : S - Vuln. : E/O

	S	O	N	E
1♥	-	-	2♦	-
3♦	-	-	4♥	-

Entame : Dame de Trèfle

JEU N°12

Vous prenez l'entame de la Dame de Trèfle de l'As et le Roi s'effondre en Sud. Commençons par refaire sa main. D'abord, les enchères et la première levée nous apprend que sa distribution est sans doute 5 Cœurs, 4 Carreaux, 3 Piques, 1 Trèfle ou 6 Cœurs, 4 Carreaux, 2 Piques, 1 Trèfle - probablement pas 5 Cœurs, 5 Carreaux, 2 Piques, 1 Trèfle parce qu'Ouest aurait préféré entamer de son singleton à Carreau. Ensuite, le compte des points nous enseigne qu'en plus de DV de Trèfle, Ouest possède 3 ou 4 H au maximum : vous ne pouvez donc espérer qu'un **seul honneur utile chez lui**. Si la pièce espérée en Ouest est le Roi de Carreau ou un honneur à l'atout, il est impossible de battre la manche puisque le déclarant aura alors le temps de défausser un Pique de sa main sur le dernier Carreau du mort. Prenez votre seule chance et repartez donc bravement d'un **petit Pique** en espérant le Roi de Pique en face. Vous prendrez parfois, comme sur cette donne, trois levées de Pique immédiates.

MASTERS SENIORS 3^e Edition

NEVERS

12 disciplines sportives et cérébrales, dont le **Bridge**, participent à cet évènement national dédié aux sportifs de 60 ans et plus

BRIDGE ▶ OPEN / 2 en deux séances
12 septembre 2026 de 10h à 18h

ouvert aux compétiteurs de 60 ans et +

CASINO DE POUQUES-LES-EAUX

3200 € de prix pour 30 tables, 1200 € à la 1^{re} paire, toutes les séries récompensées.

40€ /joueur

Renseignements : odile.jouot@gmail.com · 06 21 92 32 43

Inscriptions : FFB/Compétitions/Saison 2026-2027/2400000 Comité d'Auvergne/ Festivals

www.masters-seniors.com

Arbitre !

DES FLANCS BRILLANTS !

> PAR MANUEL PRUNIER



braven

La paire Nord-Sud, pas la plus sympathique du tournoi, accueille les nouveaux arrivants avec le sourire, sur le ton de la raillerie : « Ah ! nos victimes favorites. J'espère que vous avez travaillé votre flanc depuis la dernière fois. »

La donne 3 se présente :

♠ D10654 ♥ 642 ♦ DV1072 ♣ -	<table border="1"> <tr><td></td><td>N</td><td></td></tr> <tr><td>O</td><td></td><td>E</td></tr> <tr><td></td><td>S</td><td></td></tr> </table>		N		O		E		S		♠ V92 ♥ A ♦ R85 ♣ D108532
	N										
O		E									
	S										
♠ AR3 ♥ RD875 ♦ 6 ♣ AV74											

	S	O	N	E
1♥	-		3♥	-
3♠	-		4♣	-
4SA	-		5♣	-
6♥				

Après l'enchère de 3♥ de Nord, Est fait tomber par mégarde le 10 de Trèfle sur le tapis. Sud ne rate pas une pareille occasion. Il appelle immédiatement l'arbitre, qui explique aux quatre joueurs que le 10 de Trèfle doit rester sur la table, qu'Ouest doit passer à son prochain tour de déclarer et qu'enfin la carte deviendra une carte pénalisée principale si le camp Est Ouest joue la donne en défense. Cela ne manque pas de se produire, le camp Nord Sud déclarant le chelem à Cœur. L'arbitre, demeuré à la table, arrête le jeu avant l'entame et explique à Sud les conséquences de la carte pénalisée. « Vous avez la possibilité d'imposer à Ouest l'entame Trèfle, de lui interdire l'entame Trèfle et cette interdiction perdure tant qu'il conserve la main. Dans ces deux cas, le 10 de Trèfle est repris. Enfin, vous pouvez aussi lui laisser le choix, mais dans ce cas, le 10 de Trèfle est conservé sur la table et reste carte pénalisée avec obligation de la jouer à la première occasion. » Sud réfléchit quelques instants et finit par analyser que le chelem aura probablement besoin de l'impasse à la Dame de Trèfle pour gagner (il a acquis la certitude que Nord avait le Roi de Trèfle grâce à son enchère de 4♣). Autant recevoir l'entame dans As-Valet, cela garantira le succès du chelem.

« Je vais choisir d'imposer l'entame Trèfle à Ouest, triomphe-t-il. Monsieur Ouest je vais vous demander d'entamer Trèfle s'il vous plaît. »

« Et si je ne peux pas ? »

« Alors dans ce cas vous pouvez entamer ce qu'il vous plaira. » Sud est un peu contrarié mais retrouve le sourire en examinant le mort. L'impasse fonctionne puisqu'Ouest n'a pas de Trèfle. La suite se passe de commentaire : Ouest entame atout, Est prend la main avec l'As et joue... Trèfle coupé. Une levée de chute.

« Arbitre ! Ils n'ont pas le droit de faire ça. C'est grâce à l'irrégularité qu'ils ont trouvé le flanc. »

La réponse de l'arbitre est cinglante : « L'information de la chicane Trèfle utilisée a été générée par votre choix d'obliger l'entame Trèfle, non par la carte pénalisée elle-même. Celle-ci est autorisée. » La donne 4 arrive sous tension :

♠ 72 ♥ 1087 ♦ 6 ♣ ADV10732	<table border="1"> <tr><td></td><td>N</td><td></td></tr> <tr><td>O</td><td></td><td>E</td></tr> <tr><td></td><td>S</td><td></td></tr> </table>		N		O		E		S		♠ RV1096 ♥ R653 ♦ 7532 ♣ -	<table border="1"> <tr> <th>S</th> <th>O</th> <th>N</th> <th>E</th> </tr> <tr> <td>3SA</td> <td>3♣</td> <td>3♦</td> <td>-</td> </tr> </table>	S	O	N	E	3SA	3♣	3♦	-
	N																			
O		E																		
	S																			
S	O	N	E																	
3SA	3♣	3♦	-																	
♠ 85 ♥ ADV9 ♦ V94 ♣ R964																				

Sur entame de la Dame de Trèfle (Est défaussant un Pique). Sud voit l'occasion de réaliser un coup brillant. Il prend du Roi, monte au mort à Carreau, fait une 1^{re} fois l'impasse Cœur, tire les quatre Carreaux maîtres en défaussant deux Piques, coupant volontairement ses communications pour rendre le coup encore plus brillant ! Enfin, il renouvelle l'impasse Cœur et montre triomphalement ses cartes en s'adressant à Est : « Je tire l'As de Cœur et vous remets en main au Roi pour que vous me rendiez deux levées de Pique. »

♠ - ♥ 10 ♦ - ♣ AV107	<table border="1"> <tr><td></td><td>N</td><td></td></tr> <tr><td>O</td><td></td><td>E</td></tr> <tr><td></td><td>S</td><td></td></tr> </table>		N		O		E		S		♠ RV10 ♥ R6 ♦ - ♣ -
	N										
O		E									
	S										
♠ - ♥ A9 ♦ - ♣ 964											

Est rétorque alors : « Cela ne marche pas si je jette le Roi de Cœur sur l'As. »

« Vous n'auriez jamais trouvé cette défense mon cher. »

Appelé, l'arbitre retient l'argumentaire d'Est sur la contestation de la revendication en expliquant à Sud qu'on ne se préoccupe pas de savoir si Est aurait trouvé la défense à la table, mais uniquement de l'invalidité de la revendication et accorde les tois dernières levées à la défense. En quittant la table, Est regarde fixement Sud dans les yeux : « Finalement on n'est pas si mauvais en flanc. On a progressé non ? Vous ne trouvez pas ? » ■

« ET SI LE VIAGER N'ÉTAIT PAS CE QUE VOUS CROYEZ ? »

Découvrez comment Jean et Christiane ont réussi, grâce au viager, à financer l'aménagement de leur maison pour pouvoir y vieillir sereinement. Renée Costes, leader du viager et de la nue-propiété en France nous présente les avantages de cette solution.

La vente en viager est l'une des meilleures solutions pour améliorer votre pouvoir d'achat et sécuriser financièrement votre avenir. Tout en conservant votre cadre de vie puisque vous continuez à vivre chez vous.

Un capital conséquent immédiatement disponible.

En vendant en viager, vous percevez une importante somme d'argent le jour de la vente. Cette somme est totalement défiscalisée s'il s'agit de votre résidence principale. Vous pouvez ainsi vous constituer une épargne de précaution, réaliser des travaux dans votre logement ou faire des donations à vos proches si vous le souhaitez.

Un revenu en plus tous les mois, revalorisé tous les ans.

En plus du capital, vous recevez un revenu supplémentaire tous les mois, à vie. Celui-ci est en grande partie défiscalisé dès 70 ans et revalorisé tous les ans selon l'inflation. Ceci garantit à la fois l'augmentation de votre pouvoir d'achat, mais aussi son maintien dans la durée.

Des économies importantes.

La vente en viager permet également de réaliser de belles économies puisque vous ne payez plus la taxe foncière ni les gros travaux. Autant d'économies qui viennent s'ajouter au revenu supplémentaire perçu.



JEAN ET CHRISTIANE, 76 ET 78 ANS (Toulouse)

« Avec l'âge, nous nous sommes rendu compte que notre maison n'était plus adaptée à notre quotidien.

La cuisine avait besoin d'être aménagée, tout comme la salle de bain.

Nous ne voyons pas vivre ailleurs que dans cette maison où nous avons vécu de très bon moment pendant trente ans. Mais nous n'avions pas suffisamment d'épargne pour réaliser les travaux.

C'est pourquoi il y a trois ans, nous avons choisi de vendre notre maison en viager. Nous avons perçu 110 000€ immédiatement, ce qui nous a permis de réaliser nos travaux et de reconstituer notre épargne.

En plus du capital, nous bénéficions d'une rente mensuelle à vie de 930€, ce qui nous permet de vivre mieux au quotidien et de gâter nos petits enfants.

Vendre notre maison en viager est la meilleure décision que nous ayons prise pour continuer à vivre sereinement chez nous le plus longtemps possible, sans soucis financiers. »


RENÉE COSTES
viager & nue-propiété

Pour plus d'informations,
contactez nous :

0 800 960 900

Service & appel gratuits

reneecostes.fr

Ou retournez ce coupon sous enveloppe non affranchie à :

RENÉE COSTES

Libre réponse 31138 - 75851 PARIS Cedex 17

FRAIS POSTAUX
OFFERTS

Nom Prénom

Adresse Code postal

Téléphone* Courriel

TOURNOIS ET FESTIVALS

MAI

15. ANDERNOS-LES-BAINS (33)	06 76 43 42 22
15. LAGNY-SUR-MARNE (77)	06 08 94 36 39
15. BANDOL (83)	06 08 45 75 03
15. HEILLECOURT (54)	06 50 50 71 09
16. SAINT-CLAIR-DU-RHONE (38)	04 74 56 30 56
16/19. CHAMBRAY-LÈS-TOURS (37)	06 81 33 47 62
17. SAUSSET-LES-PINS (13)	06 21 81 42 94
17. HEILLECOURT (54)	06 50 50 71 09
18. TOULOUSE (31)	06 85 10 20 38
19. LAGNY-SUR-MARNE (77)	06 08 94 36 39
20. GIF-SUR-YVETTE (91)	06 14 60 03 69
20. PARIS (75)	06 14 42 20 53
20. COULOMMIERS (77)	06 58 58 73 29
21. SAINT-CYR-AU-MONT-D'OR (69)	06 80 28 15 13
22. CARCANS (33)	06 59 45 78 74
22. LAGNY-SUR-MARNE (77)	06 08 94 36 39
22. ROANNE (42)	09 71 45 97 73
22. VALENCE (26)	04 75 42 09 19
22. ANTOY (92)	01 43 50 50 12
23/24. AJACCIO (20)	06 20 08 32 35
23. CHAMBRAY-LÈS-TOURS (37)	06 81 33 47 62
23. LEMBRAS (24)	06 02 13 93 72
24. VALENCE (26)	04 75 42 09 19
25. SAINT-GERMAIN-EN-LAYE (78)	06 95 07 40 55
25. SAINT HERBLAIN (44)	02 40 59 66 62
25. MASSY (91)	01 60 11 47 67
26. GUJAN-MESTRAS (33)	05 56 66 99 32
26. LAGNY-SUR-MARNE (77)	06 08 94 36 39
26. CHAMBRAY-LÈS-TOURS (37)	06 81 33 47 62
27. NANTES (44)	02 51 82 23 08
27. OLIVET (45)	06 72 93 60 51
28. LIMOGES (87)	05 55 37 93 84
29. LAGNY-SUR-MARNE (77)	06 08 94 36 39
29. HEILLECOURT (54)	06 50 50 71 09
30. ORANGE (84)	07 83 78 58 97
30. LE MANS (72)	02 43 78 94 77
30. HEILLECOURT (54)	06 50 27 90 18
30. ÉCULLY (69)	04 78 33 37 12
30. VERSAILLES (78)	06 31 09 25 73
30. LA CIOTAT (13)	06 07 84 18 00
30. LE HAVRE (76)	06 81 65 67 85
30. UZÈS (30)	06 22 16 74 53
30. LEMBRAS (24)	06 02 13 93 72
31. LA CHÂTRE (36)	06 08 21 58 10
31. LA CIOTAT (13)	06 07 84 18 00
31. HEILLECOURT (54)	06 50 50 71 09

JUIN

1. DRAGUIGNAN (83)	06 11 16 07 13
2. LAGNY-SUR-MARNE (77)	06 08 94 36 39
3. LANGEAIS (37)	06 07 04 88 20
3. LÈGE-CAP-FERRET (33)	05 56 60 92 32
3. ROANNE (42)	09 71 45 97 73
4. MONTPELLIER (34)	06 62 74 77 65
4. BALLANCOURT (91)	06 74 93 08 74
4. CHAMBRAY-LÈS-TOURS (37)	06 81 33 47 62

4. ROYAN (17)	05 46 02 90 85
5. LAGNY-SUR-MARNE (77)	06 08 94 36 39
5. HEILLECOURT (54)	06 50 50 71 09
6. SEDAN (08)	07 51 63 65 60
6. LEMBRAS (24)	06 02 13 93 72
7. HEILLECOURT (54)	06 50 50 71 09
9. ANDERNOS LES BAINS (33)	06 76 43 42 22
9. LAGNY-SUR-MARNE (77)	06 08 94 36 39
10. BEAUMONT/SAINT-CYR (86)	06 80 04 41 70
10. CHAMBRAY-LÈS-TOURS (37)	06 81 33 47 62
11. DRAGUIGNAN (83)	06 11 16 07 13
12. LAGNY-SUR-MARNE (77)	06 08 94 36 39
12. VALENCE (26)	04 75 42 09 19
12. ANTOY (92)	01 43 50 50 12
13. CHALLANS (85)	06 75 09 71 48
13. LEMBRAS (24)	06 02 13 93 72
13. MONTARGIS (45)	02 34 05 70 71
13. SEYSSINS (38)	06 88 99 18 77
13. VAIVRE-ET-MONTOILLE (70)	07 86 09 03 83
13/14. MONTPELLIER (34)	06 62 73 64 93
13/14. VALENCE (26)	04 75 42 09 19
14. MOLSHEIM (67)	06 87 50 37 44
14. ISSOIRE (63)	04 73 89 00 43
16. GUJAN-MESTRAS (33)	05 56 66 99 32
16. LAGNY-SUR-MARNE (77)	06 08 94 36 39
16. CHAMBRAY-LÈS-TOURS (37)	06 81 33 47 62
17. COULOMMIERS (77)	06 02 13 93 72
18. SAINT-CYR-AU-MONT-D'OR (69)	06 80 28 15 13
19. LAGNY-SUR-MARNE (77)	06 08 94 36 39
19. HEILLECOURT (54)	06 50 50 71 09
20. CHAMBRAY-LÈS-TOURS (37)	06 81 33 47 62
20. LEMBRAS (24)	06 02 13 93 72
21. ANET (28)	09 53 47 78 52
21. DRAGUIGNAN (83)	06 11 16 07 13
21. HEILLECOURT (54)	06 50 50 71 09
23. LAGNY-SUR-MARNE (77)	06 08 94 36 39
23. CHAMBRAY-LÈS-TOURS (37)	06 81 33 47 62
24. LÈGE-CAP-FERRET (33)	05 56 60 92 32
24. OLIVET (45)	06 72 93 60 51
26. LAGNY-SUR-MARNE (77)	06 08 94 36 39
26. VALENCE (26)	04 75 42 09 19
26/27. PALAVAS-LES-FLOTS (34)	06 38 39 63 77
26/28. BOURGES (18)	02 48 20 51 88
26/29. UNIEUX (42)	06 29 84 15 67
27. CHAMBRAY-LÈS-TOURS (37)	06 81 33 47 62
27. LEMBRAS (24)	06 02 13 93 72
28. VALENCE (26)	04 75 42 09 19
30. LAGNY-SUR-MARNE (77)	06 08 94 36 39

JUILLET

1. SAINT-QUAY-PORTRIEU (22)	06 58 12 36 82
3/12. BIARRITZ (64)	06 61 68 44 88
4. PAIMPOL (22)	06 60 38 45 80
4. ANDERNOS-LES-BAINS (33)	06 76 43 42 22
8. BEAUMONT/SAINT-CYR (86)	06 80 04 41 70
11. CARANTEC (29)	06 23 05 40 51
16/25. DEAUVILLE (14)	06 08 21 95 59
18/19. HYÈRES-LES-PALMIERS (83)	06 66 98 52 90
19. LA-TRANCHE-SUR-MER (85)	06 13 78 62 48
22. SAINT-HILAIRE-DE-RIEZ (85)	06 07 23 35 04
28/29. LES SABLES-D'OLONNE (85)	06 03 83 31 34

AOÛT

1/3. AIX-LES-BAINS (73)	06 07 03 94 01
2. CHALLANS (85)	06 75 09 71 48
6/9. SAINTES (17)	06 58 89 36 92
6/8. MEGÈVE (74)	06 74 77 65 84
14/23. LA BAULE (44)	06 07 17 76 65
22/30. LA GRANDE MOTTE (34)	06 12 09 90 79
25/30. LE TOUQUET (62)	03 21 05 29 55
27/30. SAINT-MALO (35)	02 99 56 83 22

SEPTEMBRE

9. SAINT-BRIAC (35)	06 80 62 37 12
12. POUQUES-LES-EAUX (58)	06 21 92 32 43
16/20. SAINT-ESTÈVE (66)	06 18 20 69 31

BLOC NOTES

13/14 juin :

Finale des championnats scolaires à Paris.

Septembre : nouvelle campagne de rentrée dans les clubs de la FFB.

À partir du 15 juillet, pensez à renouveler votre licence, en ligne ou dans votre club.

Le spectacle sera sur vos écrans :

SUIVEZ EN DIRECT SUR BBO ET SUR TWITCH TV LES PROCHAINES COMPÉTITIONS NATIONALES :

9/10 mai :

Finale de l'Interclubs D1.

20/21 juin :

La Coupe de France.

6/7 juillet :

Finales de l'Euro par équipes.

Un été en Bleus

27 juin-7 juillet :

Euro par paires et par équipes Open, Dames, Seniors, Mixte (Riga, Lettonie).

9-16 juillet :

Euro junior par équipes (Riga, Lettonie).

3-8 août :

Mondial Transnational jeunes (Hefei, Chine).

20 août-3 septembre :

World Bridge Series (Katowice, Pologne).

SUIVEZ LA FFB SUR FACEBOOK, LINKEDIN, INSTAGRAM, YOUTUBE ET TWITCH TV FFBRIDGE



Tous les détails des manifestations présentées dans cette rubrique sont dans votre espace licencié du site fédéral ffbridge.fr Prochain numéro de L'As de Trèfle en septembre 2026.

EN LIGNE SUR

BBO FUNBRIDGE

CO-ORGANISÉ AVEC



COMPÉTITION DE BRIDGE EN LIGNE DE MAI À AOÛT 2026

3 ÉTAPES & 2 PARCOURS



Qualifications

Challenger: -55%



Demi-Finales

Open: +55%



Finales

30 000 \$ À GAGNER

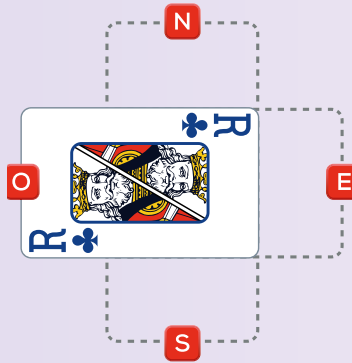
OUVERT À TOUS

- Tournois avec IA
- Score en Matchpoints
- Finale live à Katowice, Pologne

DÉTAILS DE L'ÉVÉNEMENT



Sophia Baldysz a gagné  sur cette donne.



*Vous pensez y arriver ?
Scannez ce QR code
pour vous mesurer à moi.*

